

УТВЕРЖДАЮ:  
Заведующий  
МБДОУ «Детский сад № 34  
«Красная шапочка»  
Е.В.Христенко  
01 августа 2023г

## **ПУБЛИЧНЫЙ ДОКЛАД**

**Муниципального бюджетного дошкольного  
образовательного учреждения  
«Детский сад комбинированного вида №34  
«Красная шапочка»**

**Междуреченский городской округ, 2023**

## СОДЕРЖАНИЕ

1.	Краткая характеристика дошкольного учреждения и условий работы в 2022-2023 учебном году	3
2.	Анализ работы по охране и укреплению здоровья детей	6
3.	Анализ результатов освоения основной образовательной программы	8
4.	Анализ выполнения задач годового плана	11
5.	Анализ коррекционно-развивающей работы	13
6.	Анализ работы по формированию у детей предпосылок учебной	19
7.	Анализ взаимодействия ДООУ с социумом	26
8.	Оценка роста профессионального мастерства педагогов	27
9.	Характеристика педагогических кадров по квалификационным категориям	30
10.	Характеристика педагогических кадров по стажу работы	30
11.	Характеристика педагогических кадров по образованию	31
12.	Итоги административно-хозяйственной работы и оценка материально-технических и медико-социальных условий пребывания детей в ОУ	31
13.	Основные направления работы на 2023-2024 учебный год	32

# 1. Краткая характеристика дошкольного учреждения и условий работы в 2022-2023 учебном году.

<b>Основные сведения</b>	
Дата создания образовательной организации	Детский сад №34 «Красная шапочка» был открыт 20 декабря 1978 года и находился в ведомстве шахты «Распадская». На момент открытия в детском саду функционировало 11 групп с численностью детей - 300 человек. В 1992-1993 годах в детском саду была проведена реконструкция помещений: пристроены спальни, построен спортивный комплекс (плавательный бассейн, спортивный зал). В 1999 году детский сад был передан в муниципальную собственность Администрации г. Междуреченска
Полное наименование	Муниципальное бюджетное дошкольное образовательное учреждение «Детский сад комбинированного вида № 34 «Красная шапочка»
Сокращенное наименование	МБДОУ "Детский сад № 34 " Красная шапочка "
Адрес	652882, город Междуреченск, Кемеровская область, улица Кузнецкая, 49
Телефон	8(38475)2-02-16
E-mail	shapochka@rikt.ru
Государственная регистрация образовательного учреждения	Серия 425 № 327 от 25 октября 1999 года
ИНН	№ 4214015570
КПП	№ 421401001
ОКПО	№ 50598942
ОГРН	№ 1024201392632
Тип	Дошкольное образовательное учреждение
Организационно-правовая форма	Бюджетное учреждение
Форма собственности	Муниципальная
Учредители образовательной организации	Учредителем и собственником имущества ОО является муниципальное образование «Междуреченский городской округ» в лице органа местного самоуправления – администрации Междуреченского городского округа Глава Междуреченского городского округа - Чернов Владимир Николаевич Место нахождения: Россия, 652881, Кемеровская область, г.

	Междуреченск, проспект Строителей, 20а <a href="https://www.mrech.ru">https://www.mrech.ru</a>
Место нахождения филиалов образовательной организации	Филиалы в учреждении отсутствуют
Режим работы образовательной организации	- 5-дневная рабочая неделя - график работы: понедельник, вторник, среда, четверг, пятница с 7.00 до 19.00 ч - выходные дни: суббота, воскресенье, нерабочие праздничные дни РФ - группы в Учреждении функционируют в режиме: полного дня (12 часовое пребывание)
Проектная мощность	Количество групп – 10, из них 2 группы для детей раннего возраста, 2 группы для детей с тяжелыми нарушениями речи, 6 групп общеразвивающей направленности для детей дошкольного возраста
Фактическая наполняемость	ДОУ посещают дети в количестве – 248 человек, из них: - 31 детей с ТНР - 2 ребенка инвалида
Комплектование групп	Осуществляется в соответствии с возрастом, по направлениям МКУ УО «Управление образованием Междуреченского городского округа», ПМПК, запросам родителей и согласно очередности в МБДОУ
Дополнительные помещения	
Базовые компоненты	Объекты среды ДОУ
Административно-хозяйственный	<ul style="list-style-type: none"> <li>• Кабинет заведующего</li> <li>• Кабинет заместителя заведующего по АХР</li> <li>• Кабинет старшего воспитателя</li> </ul>
Обеспечения жизнедеятельности	<ul style="list-style-type: none"> <li>• Пищеблок</li> <li>• Прачечный комплекс</li> <li>• Подсобные помещения для персонала</li> <li>• Электрощитовая</li> <li>• Хозяйственный блок (склады, костюмерная, кабинет швеи)</li> </ul>
Учебно-методический	<ul style="list-style-type: none"> <li>• Методический кабинет</li> <li>• Коррекционно-восстановительный комплекс «Я могу сам»</li> <li>• Интеллектуально-познавательный комплекс «Хочу все знать»</li> <li>• Экологический комплекс «Добрая планета Земля»</li> <li>• Мейкерская мастерская «От идеи до открытий»</li> <li>• Открытый центр для родителей</li> </ul>

**Педагогический коллектив** детского сада в 2022-2023 учебном году был укомплектован полностью. Расстановка педагогических кадров осуществлялась с учетом уровня профессиональной компетентности и мастерства педагогов, педагогического стажа, а также личностных качеств, что привело к созданию положительного микроклимата в коллективе и стабильности образовательного процесса.

**Пространственно-развивающая среда** ДОУ включает в себя: 10 групповых ячеек, состоящих из игровой, спальни, приемной, буфетной; административные кабинеты (заведующего, заместителя заведующего по АХЧ), старшего воспитателя (методический кабинет); музыкальный зал, спортивный зал, бассейн «Дельфиненок», кабинет учителя-логопеда, кабинет педагога-психолога, мейкерскую мастерскую «От идеи до открытий», мультстудию «Фантазеры», студия познавательного развития «Хочу все знать!», живой уголок «Наши питомцы», музей природы, сенсорную комнату, мини-планетарий «Звездочка», аквариумный холл «Золотая рыбка», спелеокинозал, рекреацию для интеллектуального развития детей и ознакомления с правилами дорожного движения «Дорога в фиолетовый лес», «Открытый центр для родителей».

Анализ пространственно-развивающей среды ДОУ с позиции требований ФГОС ДО и результатов обследования по Шкалам «ЭККЕРС», МКДО показал соответствие условий стандарту дошкольного образования.

МБДОУ «Детский сад №34 «Красная шапочка» работает по образовательной программе дошкольного образования и Адаптированной образовательной программе дошкольного образования (в группах для детей с тяжелыми нарушениями речи).

Правовой основой Основной образовательной программы стал ФГОС ДО.

Методической и содержательной основой:

- Детство: Образовательная программа дошкольного образования / Т.И.Бабаева, А.Г.Гогоберидзе, О.В. Солнцева и др. – СПб.: ООО «ИЗДАТЕЛЬСТВО «ДЕТСТВО-ПРЕСС», 2014. – 352с.
- Адаптированная программа коррекционно-развивающей работы в логопедической группе детского сада для детей с тяжелыми нарушениями речи (общим недоразвитием речи) с 5 до 7 лет. Н.В. Нищева. Издание третье, переработанное и дополненное в соответствии с ФГОС ДО

В качестве части программы, формируемой участниками образовательных отношений, в детском саду разработаны и реализуются парциальные программы:

- «Маленький горожанин» программа краеведческого образования дошкольников 6-7 лет /авторский коллектив ДОУ №16 Манкова Н.И., Невзорова И.А., Ряпосова Н.И.
- Программа "Основы безопасности детей дошкольного возраста" под редакцией Р.Б. Стеркиной, Н.Н. Авдеевой, О.Л. Князевой.
- Программа "Юный эколог" С. Н. Николаевой.

В соответствии с требованиями ФГОС дошкольного образования разработаны и реализуются: индивидуальные оздоровительные маршруты детей, индивидуальные образовательные маршруты (для всех детей) и программы индивидуального развития особых способностей ребенка (музыкальные руководители, учитель-логопед, педагог-психолог), рабочие программы педагогов групп и специалистов детского сада, дополнительные общеобразовательные общеразвивающие программы различной направленности.

Работа с детьми с тяжелыми нарушениями речи проводилась на основании индивидуальных программ коррекции и развития, разработанных специалистами коррекционного блока.

## 2. Анализ работы по охране и укреплению здоровья детей Сравнительный анализ заболеваемости детей

Виды инфекций	Заболевания детей	Случаи заболевания		
		2020г.	2021г	2022
Воздушно-капельные инфекции	Краснуха	-		-
	Ветряная оспа	2	11	5
	Грипп	8	-	1
	Итого:	<b>10</b>	<b>11</b>	<b>6</b>
Кишечные инфекции	Псевдотуберкулёз	-		
	Сальмонеллёз	-		
	ОКИ	2	1	9
	Итого:	<b>2</b>	<b>1</b>	<b>9</b>
Заболевания органов дыхания	ОРЗ	156	246	218
	Бронхит	2	4	2
	ЛОР - заболевания	4	4	
	Пневмония (COVID-19)			33
	Итого:			<b>253</b>
Соматические заболевания		3	6	-
Травмы		2	-	-
Итого:		<b>167</b>	<b>262</b>	<b>0</b>
Всего случаев заболеваний:		<b>179</b>	<b>274</b>	<b>268</b>

Результаты сравнительного анализа заболеваемости детей в 2022 году следующие: всего случаев заболеваний уменьшилось на 6 случаев, на 5 случаев уменьшилось количество заболеваний, передающихся воздушно-капельным путем. В этом году в детском саду не наблюдалось вспышки острой кишечной инфекции, всего зафиксировано 9 случаев.

Уменьшилось количество заболеваний органов дыхания - ОРЗ – на 28 случая, бронхита – на 2 случая.

Зафиксировано 33 случая заболеваний пневмонии (covid -19), в 2021 году – 6 случаев. Согласно статистики за 2023 год в Кемеровской области по covid -19 Междуреченск в феврале 2023 года стал лидером по области, обогнав Кемерово. Было зафиксировано 1378 больных.

В этом году не зафиксировано ни одной травмы. Такая благоприятная ситуация сложилась благодаря регулярным профилактическим работам с родителями по безопасности жизнедеятельности детей в детском саду и дома, проведению профилактических мероприятий в детском саду, направленных на предупреждение и снижение детского травматизма.

Сравнительный анализ заболеваемости детей, состоящих на диспансерном учете в 2022 году следующий: Общее количество дошкольников, состоящих на диспансерном учёте, по сравнению с прошлым годом увеличилось на 16 чел. Это связано с увеличением количества поступающих детей в детский сад с хроническими заболеваниями. Увеличено количество детей, состоящих на учете у невролога на 5 чел., у кардиолога на 12 чел., дерматолога -на 3чел., окулиста – на 1 чел., хирурга на 1 чел., увеличилось количество детей с плоскостопием - на 4чел., выявлен 1 реб. с нарушением осанки.

Уменьшилось количество детей с нарушением эндокринной системы на 1 чел., с лор заболеваниями на 9 чел. Детей с деформацией грудной клетки, стоящих на учете - нет.

Специалисты		2020 год	2021год	2022 год
Невролог		13	15	20
Кардиолог		8	15	27
ЛОР		10	35	26
Эндокринолог		2	3	2
Дерматолог		9	1	4
Окулист		8	10	11
Хирург		24	21	22
Патология	Плоскостопие	30	6	10
	Нарушение осанки	2	1	1
	Деформация грудной клетки	-	-	-
<b>Итого:</b>		<b>106</b>	<b>107</b>	<b>123</b>

#### Оценка физического развития детей по группам

Группы	Норма			Избыток массы			Дефицит массы		
	2020	2021	2022	2020	2021	2022	2020	2021	2022
Группа №1	25	19	25				2	2	
Группа №2	-	25	25		2				
Группа №7	29	26	19						
Группа №4	31	30	30				1		
Группа №5	25	14	21					1	1
Группа №6	26	27	25				1	1	2
Группа №8	27	27	29						
Группа №9	31	25	25	1				2	
Группа №10	31	28	19	1	1				
Группа №11	27	28	27			1			
<b>Количество</b>	<b>283</b>	<b>249</b>	<b>245</b>	<b>3</b>	<b>3</b>	<b>1</b>	<b>4</b>	<b>7</b>	<b>3</b>
<b>Итого в %</b>	<b>96%</b>	<b>96%</b>	<b>98,4</b>	<b>1%</b>	<b>1,2%</b>	<b>0,4</b>	<b>1,4%</b>	<b>2,7%</b>	<b>1,2</b>

Количество детей с избытком и дефицитом массы тела уменьшилось в сравнении с 2021 годом.

### Распределение детей по группам здоровья

№ группы	Количество детей по группам здоровья					Количество детей
	I группа	II группа	III группа	IV группа	V группа	
1	8	13	4			25
2	6	17	2			25
7	3	12	3	1		19
4	9	19	2			30
5	8	11	3			22
6	5	16	6			27
8	6	22	-		1	29
9	3	17	5			25
10	1	17	-		1	19
11	7	20	-		1	27
<b>Количество</b>	<b>56</b>	<b>164</b>	<b>25</b>	<b>1</b>	<b>3</b>	<b>248</b>
<b>%</b>	<b>22,5%</b>	<b>65,9%</b>	<b>10%</b>	<b>0,4%</b>	<b>1,2%</b>	<b>100%</b>

На основании данных таблицы воспитанники ДОУ в 2022 году распределены по группам физического здоровья следующим образом:

I группа здоровья – 22,5% (в 2021уч.г. – 27%)

II группа здоровья – 65,9% (в 2021уч.г. - 61%)

III группа здоровья – 10% (в 2021уч.г. - 10,8%)

IV группа здоровья – 0,4% (в 2021уч.г. – 0,4%)

V группа здоровья – 1,2% (в 2021уч.г. – 0,8%)

- На 4,5% уменьшилось количество детей I группы здоровья, соответственно на 4,9% увеличилось количество детей со II группой здоровья.
- Уменьшилось количество детей III группы на 0,8%.

Не изменилось количество детей с IV группой здоровья – 1 реб., увеличилось количество детей с V группой здоровья (3 ребенка) – дети-инвалиды.

Отмечаем, что в детский сад приходит все больше детей с отклонениями в состоянии здоровья. На протяжении более 3 лет наблюдается тенденция снижения уровня здоровья детей группы раннего возраста.

### 3. Анализ результатов освоения образовательной программы

Сравнительный анализ освоения воспитанниками ООП ДО показал положительную динамику развития по всем образовательным областям:

- Социально-коммуникативное: выше нормативного показателя на начало учебного года - 80% воспитанников, по окончанию - 93,5%;
- Познавательное развитие: выше нормативного показателя на начало - 81% дошкольников, по окончанию - 92%;



- Речевое развитие: начало учебного года – 79% воспитанников, по окончании – 86%.
- Художественно-эстетическое развитие: на начало учебного года - 84% воспитанников, по окончании – 92%;
- Физическое развитие: на начало учебного года - 87% воспитанников, по окончании – 96%;

Таким образом, полученные результаты свидетельствуют об успешном выполнении поставленных в начале учебного года задач и положительной динамике развития дошкольников (92,5% - успешное усвоение программы). Все дети овладели необходимыми умениями и навыками в соответствии с возрастными особенностями. Однако следует отметить, что по речевому развитию показатель ниже, чем в остальных образовательных областях (87%), поэтому в 2023/2024 уч.г. необходимо уделять особое внимание речевому развитию дошкольников.

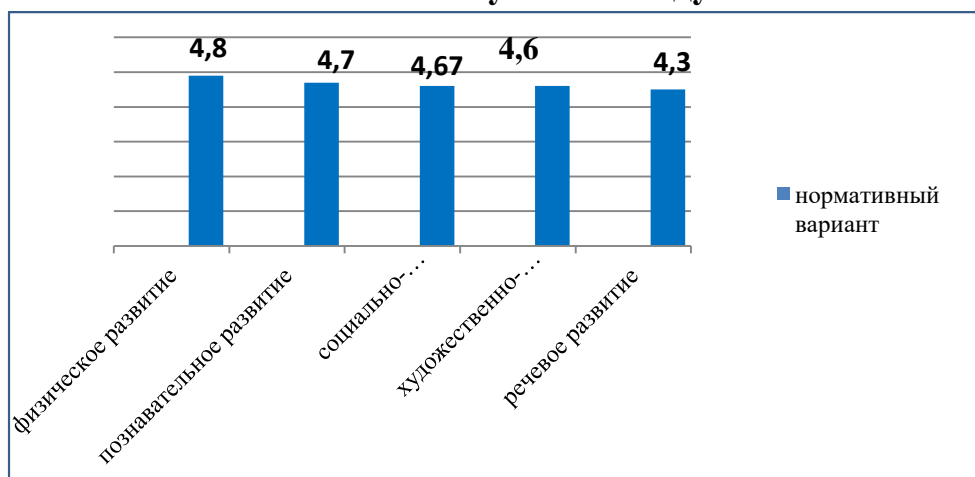
Важно отметить, что у каждого воспитанника по всем направлениям развития (образовательным областям ООП ДО) отмечается положительная динамика. Для дошкольников, которые испытывали трудности в освоении ООП ДО, а также для работы с одаренными детьми были разработаны индивидуальные образовательные маршруты (далее – ИОМ). Согласно ИОМ педагоги проводили индивидуальную работу по пробелам в знаниях, личностному и познавательному развитию воспитанников с учетом их возможностей и склонностей, развитию из общих и специальных способностей. Так же проведены индивидуальные консультации с родителями, рекомендованы методы и формы работы.

### **Оценка качества освоения основной образовательной программы в 2022-2023 учебном году**

Группы ДОУ	Образовательные области					
	Социально-коммуникативное развитие	Познавательное развитие	Речевое развитие	Художественно-эстетическое развитие	Физическое развитие	Итоговый показатель по группам (среднее значение в баллах и %)
под. к школе группа №8	4,8	4,9	4,7	4,9	4,9	4,8
под.к школе группа№11	4,9	4,9	4,7	4,6	4,9	4,8
старшая группа №6	4,5	4,5	4,5	4,5	4,8	4,6
старшая группа №4	4,7	4,8	4,6	4,7	4,8	4,7
средняя группа №2	4,8	4,8	4,5	4,8	4,8	4,7
средняя группа №9	4,6	4,6	4,4	4,6	4,7	4,6

II младшая группа №7	4,5	4,5	3,7	4,5	4,6	4,4
II младшая группа №10	4,6	4,6	3,7	4,6	4,6	4,4
Итоговый показатель по детскому саду (среднее значение) освоения образовательных областей (показатель в баллах и %)	<b>4,67</b>	<b>4,7</b>	<b>4,3</b>	<b>4,6</b>	<b>4,8</b>	<b>4,6</b>
	<b>93,5%</b>	<b>94%</b>	<b>87%</b>	<b>92%</b>	<b>96%</b>	<b>92,5%</b>

### Гистограмма качества освоения основной образовательной программы в 2022-2023 учебном году



По результатам мониторинга на основе самооценки педагогов высокие общегрупповые результаты в группах:

- подготовительная к школе группа № 8, воспитатели Татаркина И.Р., Козырева Н.А. и подготовительная группа №11, воспитатели Никоненко Л.В., Ермоленко Н.В. – **4,8 б**

Низкий групповой показатель отсутствует.

**Мониторинг результатов адаптации** групп раннего возраста - №1, №5 показывает степень адаптированности детей к условиям детского сада.

По результатам диагностики степень адаптированности детей группы №1 к условиям детского сада следующая:

Легкая степень адаптации – 46%

Средняя степень адаптации – 54%

Тяжелая степень адаптации – 0%

Результаты мониторинга показывают, что 100% детей группы успешно адаптированы к условиям детского сада.

По результатам диагностики степень адаптированности детей группы № 5 к условиям детского сада следующая:

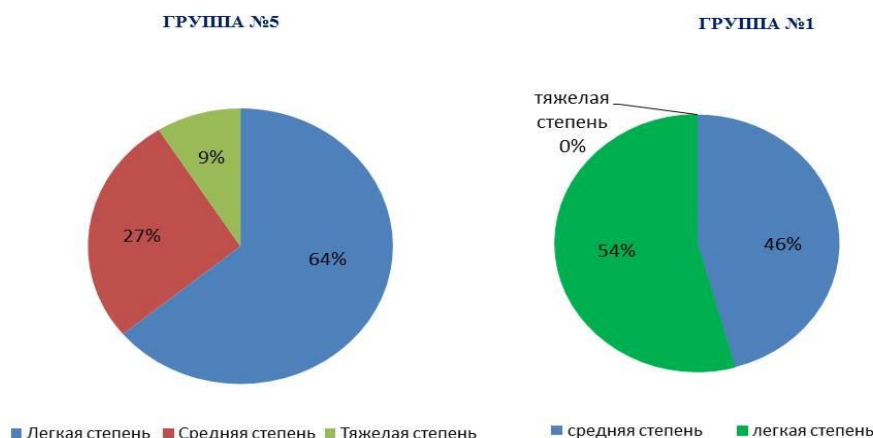
Легкая степень адаптации – 64%

Средняя степень адаптации – 27%

Тяжелая степень адаптации – 9%

Результаты мониторинга показывают, что 91% детей группы адаптировались к условиям детского сада, а 9% (2 ребенка) тяжело прошли адаптацию к детскому саду. У них наблюдалась затяжная адаптация по причине родителей, проявляющаяся в тяжелом расставании с мамой, несоблюдением режима дня, абсолютной неподготовленности ребенка к условиям детского сада. Со стороны педагогов и администрации детского сада проводилась работа с родителями, оказывалась помощь педагога-психолога.

**Диагностика  
степени адаптированности детей  
раннего возраста к условиям детского сада**



**4. Анализ выполнения задач годового плана**

Исходя из требований ФГОС ДО, запроса муниципалитета в направлении профориентационной работы, родителей воспитанников, основных направлений Основной и Адаптированной образовательной программы и Программы развития ДООУ в 2022-2023 учебном году педагогический коллектив ставил перед собой следующие задачи:

1. Создать условия для укрепления физического и психоэмоционального здоровья воспитанников посредством организации разнообразной игровой деятельности детей на прогулках. Занять игровой деятельностью не менее 70% времени прогулки.
2. Ориентировать работу по ранней профориентации на ознакомление воспитанников с интеллектуальными профессиями. Обеспечить реализацию проекта «Шахматы для детей и взрослых».
3. Обеспечить работу в направлении интеграции образовательной области «Речевое развитие» (Основная образовательная программа) и направления «Патриотическое воспитание» (Рабочая программа воспитания) через реализацию проекта «Междуреченск глазами детей». Охватить мероприятиями проекта не менее 90% детей старшего дошкольного возраста.

По выполнению задач годового плана можно сделать следующие выводы: Первая задача реализована полностью. Результатом ее реализации служат следующие показатели:

- высокий уровень профессиональной компетенции педагогов в организации игровой деятельности на прогулке. Педагоги во время прогулки использовали различные способы выбора игр (самостоятельный выбор детей, загадки, сюрпризные моменты, волшебный мешочек, шляпа (с названием игр) и поддержки интереса к игре, осуществляли индивидуальный подход к детям. Результат взаимопосещений показал, что все педагоги умеют играть вместе с детьми, занимают позицию играющего партнера, вовремя включаются в игру и берут на себя инициативу, незаметно выходят из игры, предоставляя инициативу детям. В ходе взаимопосещений все педагоги поиграли на прогулке в 3-4 игры (подвижные и малоподвижные). Группы старшего дошкольного возраста – 4- 5 игр.

- создан сборник игр для детских прогулок «Игра 4Д»
- проведен фестиваль детской уличной игры «Раз, два, три, четыре, пять...»
- педагоги детского сада приняли участие во Всероссийском проекте «Игра-4D».

В результате проведенной работы более 65% времени прогулки занято игровой деятельностью.

На педагогическом совете принято решение - работу в направлении укрепления физического и психического здоровья воспитанников продолжить в следующем году.

Вторая задача годового плана «Ориентировать работу по ранней профориентации на ознакомление воспитанников с интеллектуальными профессиями. Обеспечить реализацию проекта «Шахматы для детей и взрослых» реализована полностью. Результатом реализации задачи служат следующие показатели:

- проведен опрос среди воспитанников старшего дошкольного возраста (56 человек) на выявление уровня сформированности представлений о труде и профессиях интеллектуального труда, в ходе которого сделан вывод - дети знают профессии людей интеллектуального труда, понимают значимость труда для людей.

- самоанализ педагогов показал: все педагоги (10 чел.) в работе с воспитанниками используют образовательные ситуации, направленные на активацию умственного труда дошкольников: задачи по учебнику А.Г.Петерсон, математические логические задачи, Танграмм, задачи опытно-экспериментальной направленности.

- анализ развивающей среды показал: в группах созданы следующие условия для организации умственного труда дошкольников - составлены алгоритмы, оборудованы центры экспериментирования и исследовательской деятельности, центры интеллектуального и логико-математического развития с играми –

шахматами, шашками, головоломками, играми собственного изготовления, бизибордами, конструкторами и пр.

- составлен сборник практических материалов по итогам реализации проекта «Шахматы для детей и взрослых».
- проведен первый дружеский турнир по шахматам в детском саду во время традиционного мероприятия «Фестиваль успеха».
- проведен городской мастер-класс для педагогов-дошкольников «В шахматы играем – интеллект развиваем».
- проведен первый городской семейный шахматный турнир.
- участие и победа воспитанников детского сада в городских соревнованиях по шахматам.

В результате реализации проекта «Шахматы для детей и взрослых» из 124 воспитанников старшего дошкольного возраста знают название шахматных фигур 97 детей, ориентируются на шахматной доске 83 реб., играют в шахматы 61 реб., победа воспитанников в городском турнире.

Третья задача годового плана «Обеспечить работу в направлении интеграции образовательной области «Речевое развитие» (Основная образовательная программа) и направления «Патриотическое воспитание» (Рабочая программа воспитания) через реализацию проекта «Междуреченск глазами детей». Охватить мероприятиями проекта не менее 90% детей старшего дошкольного возраста» реализована частично.

В процессе реализации рабочей программы воспитания воспитанники детского сада приняли участие в более 40 мероприятий по шести направлениям воспитательной работы, педагоги в работе с детьми использовали следующие формы воспитательной работы - проекты, игры, образовательные, проблемные ситуации, НОД, развлечения, трудовая и театральная, совместная с родителями деятельность.

В рамках реализации проекта «Междуреченск глазами детей» создана электронная интерактивная книга, содержащая рисунки и рассказы дошкольников о достопримечательностях города.

Проанализировав полученные данные, на педагогическом совете принято решение - работа в направлении речевого и патриотического воспитания воспитанников остается приоритетной в следующем учебном году. Продолжить работу над проектом «Междуреченск глазами детей» посредством пополнения электронного варианта книги.

## **5. Анализ коррекционно-развивающей работы**

Целью деятельности учителя-логопеда является коррекционно-развивающая работа, направленная на преодоление речевых и психофизических нарушений у детей с тяжелыми нарушениями речи (ТНР), социализацию детей в обществе сверстников.

Для достижения данной цели в течение года решались следующие задачи:

1. Совершенствовать работу по развитию связной речи воспитанников, осуществляя оптимальное сочетание классических подходов к речевому развитию дошкольников и современных инновационных технологий в направлении патриотического воспитания.
2. Развивать морфологическую и синтаксическую системы грамматического строя речи через использование ИКТ.
3. Развивать произносительную сторону речи детей старших групп № 4 и 6, подготовительных к школе групп № 8 и 11.

Все логопедические занятия были построены на основе коррекционного принципа при соблюдении триединой задачи: коррекционное развитие, коррекционное обучение и коррекционное воспитание.

Коррекционная работа проводилась по следующим направлениям:

#### **1 этап - Подготовительный:**

- вызвать интерес к логопедическим занятиям, потребность в них;
- развитие слухового внимания, памяти, фонематического восприятия в играх и специальных упражнениях;
- развитие артикуляционной моторики до уровня минимальной остаточности для постановки звуков;
- овладение комплексом пальчиковой гимнастики;

#### **2 этап – Формирование произносительных умений и навыков:**

- устранение дефектного звукопроизношения;
- развитие умений и навыков дифференцировать звуки, сходные по артикуляции и акустике;
- формирование практических умений и навыков пользования исправленной (фонетически чистой, лексически развитой, грамматически правильной) речью.

Виды коррекционной работы на данном этапе:

- постановка звуков;
- автоматизация каждого исправленного звука в слогах (по мере постановки проводится как индивидуально, так и в подгруппе);
- автоматизация звуков в словах (проводится по следам автоматизации в слогах, в той же последовательности);
- автоматизация звуков в предложениях;
- автоматизация звуков в спонтанной речи (в диалогической речи, в играх, развлечениях, режимных моментах и т.д.)

**3 этап – Совершенствование фонематического восприятия и навыков звукового анализа и синтеза параллельно с коррекцией звукопроизношения.**

**4 этап – Систематические упражнения на развитие внимания, памяти, мышления на отработанном в произношении материале.**

**5 этап – Развитие связной выразительной речи на базе правильно произносимых звуков.**

Количество детей с ТНР на начало учебного года:

**Подготовительные к школе группы №№ 8, 11 (возраст: 6-7 лет) – 14 детей:**

**Подготовительная группа № 8 (Козырева Н.Ан., Татаркина Ир.Ром.)**

1. Горишний Гордей
2. Захаров Рома
3. Ершов Егор
4. Ерюшкин Макар
5. Крылов Саша
6. Мухаметжанов Руслан
7. Яценко Андрей

**Подготовительная группа № 11 (Ермоленко Нат.Викт., Никоненко Л.Вас.)**

1. Белова Соня
2. Коваленко Артур
3. Серкин Артем
4. Сдобникова Злата
5. Станкевич Георгий
6. Реймер Валерия
7. Яковенко Акулина

**Старшие группы №№ 4,6 (возраст: 5-6 лет) – 17 детей.**

**Старшая группа № 4 (Сухорукова Ир.Вит., Филимонова В.Гр.)**

1. Бедарев Михаил
2. Болотских Надежда
3. Ковалев Роман
4. Лимаренко Алиса
5. Маркин Рим
6. Медынцев Тимофей
7. Старожилов Захар
8. Сухорукова Софья
9. Тугарина Полина

**Старшая группа № 6 (Кичигина О.Викт., Ручина И.Вас.)**

1. Бармина Злата
2. Гусев Егор
3. Козырев тимофей
4. Колганова София
5. Устюжанин Илья
6. Фурса Захар
7. Шамич тихон
8. Логунова Екатерина

Первая (начальная) дифференциальная диагностика речевых нарушений у детей старших и подготовительных к школе групп проводилась с 1 по 15 сентября 2022г.

**Используемые диагностические методики:**

1. Речевая карта ребенка с общим недоразвитием речи (от 4 до 7 лет). / Автор-составитель Н.В.Нищева.- СПб.: ООО «ИЗДАТЕЛЬСТВО «ДЕТСТВО-ПРЕСС», 2018г

2. Нищева Н.В. Картинный материал к речевой карте ребенка с общим недоразвитием речи (от 4 до 7 лет): Наглядно-методическое пособие. – СПб.: ООО «ИЗДАТЕЛЬСТВО «ДЕТСТВО-ПРЕСС», 2020. – 80с.+цв.вкл.

**Результат обследования устной речи детей с учетом выявленных проблем на начало учебного года**

Проблема / Группа	Ст.гр.№4 9 детей	Ст.гр.№6 8 детей	Подг.гр.№8 7 детей	Подг.гр. №11 7 детей	Итого: 31 ребенок
просодическая сторона речи (темп, ритм, интонация)	9 детей	8 детей	7 детей	7 детей	31 ребенок
фонетическая сторона речи (звукопроизношение)	9 детей	8 детей	7 детей	7 детей	31 ребенок
фонематические процессы (звуко различение, звуковой анализ и синтез)	9 детей	8 детей	7 детей	7 детей	31 ребенок
словарный запас	9 детей	8 детей	7 детей	7 детей	31 ребенок
лексико-грамматический строй речи	9 детей	8 детей	7 детей	7 детей	31 ребенок
связная речь	9 детей	8 детей	7 детей	7 детей	31 ребенок

Для построения коррекционной работы были использованы программы и методические пособия:

1. Коноваленко В.В., Коноваленко С.В. Индивидуально-подгрупповая работа по коррекции звукопроизношения. Пособие для логопедов. – М.: «Гном-Пресс», «Новая школа», 1998. – 136 с.

2. Нищева Н.В. Мой букварь. Книга для обучения дошкольников чтению. – 4-е изд., доп., перераб. – СПб.: ООО «ИЗДАТЕЛЬСТВО «ДЕТСТВО-ПРЕСС», 2021. – 136 с., цв. ил.

3. Нищева Н.В. Обучение грамоте детей дошкольного возраста. Парциальная программа. Изд. 2-е. - СПб.: ООО «ИЗДАТЕЛЬСТВО «ДЕТСТВО-ПРЕСС», 2021. – 272 с.

4. Нищева Н.В. Развитие связной речи детей дошкольного возраста с 2 до 7 лет. Методические рекомендации. Конспекты занятий. - СПб.: ООО «ИЗДАТЕЛЬСТВО «ДЕТСТВО-ПРЕСС», 2019. – 80 с.: цв. ил. (Методический комплект программы Н.В.Нищевой).



5. Нищева Н.В. Современная система коррекционной работы в группе компенсирующей направленности для детей с нарушениями речи с 3 до 7 лет. – 4-е изд., испр. и доп. – СПб.: ООО «ИЗДАТЕЛЬСТВО «ДЕТСТВО-ПРЕСС», 2021. – 544 с.

Для более успешной работы, кабинет учителя-логопеда был дополнен методической литературой, дидактическим, раздаточным и игровым материалом.

В течение учебного года велась систематическая коррекционная работа, направленная на коррекцию звукопроизношения, на совершенствование фонематического восприятия, навыков звуко-буквенного анализа и синтеза, развитие связной выразительной речи, развитие психологических предпосылок к обучению (устойчивость слухового внимания и зрительной памяти, развитие познавательной активности, мелкой моторики, формирование навыков контроля и самоконтроля).

Много внимания было уделено внеурочной работе. В сентябре 2022г были проведены родительские собрания во всех группах детского сада. В течение всего года проводились индивидуальные консультации с родителями и воспитателями групп по темам: «Развитие речи детей в норме», «Речевые нарушения и их коррекция», «Дизартрия: причины, диагностика, коррекция», «Алалия: причины, диагностика, коррекция», «Зачем развивать фонематический слух?», «Нейропсихологическое развитие», «Артикуляционный аппарат», «Ребенок плохо запоминает: возможные причины и их коррекция», «Влияние мелкой моторики на развитие речи» и др.

В феврале-апреле были обследованы дети средних групп №№ 2,9 (возраст: 4-5 лет) в количестве 52 детей – с целью выявления детей с нарушениями речевого развития и формирования логопедических групп на следующий 2023-2024 учебный год.

Итоговое диагностическое обследование детей с ТНР проводилось в мае 2022г. с целью выявления динамики речевого развития на конец учебного года.

### **Результат обследования с учетом выявленных проблем на конец учебного года**

Проблема \ Группа	Ст. гр. №4 9 детей	Ст. гр. №6 8 детей	Подг. гр. №8 7 детей	Подг. гр. №11 7 детей	Итого: 31 ребенок
Просодическая сторона речи (темп, ритм, интонация)	5 детей	6 детей	1 ребенок	-	12 детей 38,71%
Фонетическая сторона речи (звукопроизношение)	9 детей	6 детей	1 ребенок	-	16 детей 51,68%
Фонематические процессы (звукоразличение, звуковой анализ и синтез)	9 детей	8 детей	1 ребенок	-	18 детей 58,14%

Словарный запас	5 детей	5 детей	1 ребенок	-	11 детей 35,53%
Связная речь	4 ребенка	5 детей	1 ребенок	-	10 детей 32,3%

### **Анализ полученных данных:**

- Дети подготовительных к школе групп №№ 8 и 11 в количестве 13 человек в полной мере овладели устной речью родного языка; у одного ребенка (ребенок с сенсомоторной алалией) – речь в стадии формирования.
- Дети старших групп №№ 4 и 6 пока еще недостаточно владеют родной речью. У многих нарушена интонация, звукопроизношение, недоступна пониманию аналитико-синтетическая деятельность. Дети не умеют подбирать слова на заданный звук, проводить звуко-буквенный анализ слов, сильно страдает слоговая структура слова, имеются значительные грамматические нарушения речи. У многих ребят недостаточный словарный запас и особого внимания требует развитие диалогической, монологической и развернутой связной речи.

Выбывшие дети с ТНР в течение года: 1 ребенок.

Прибывшие дети с ТНР в логопедические группы: 1 ребенок подг. гр. № 8.

Количество детей с ТНР, оставшихся для продолжения работы в подготовительной к школе группе детского сада – 20 детей (воспитанники старших групп №№ 4, 6; 1 ребенок с выпускной подг. гр. № 11 (Артур К.) и 2 детей с выпускной подг. гр. № 8 (Руслан М., Андрей Яц.)).

Выпущено: 11 детей из 14 детей с ТНР подготовительных к школе групп №№ 8, 11 (78,57%), из них:

- с чистой речью – 9 детей (82%)
- со значительным улучшением – 2 детей (18%). Рекомендовано родителям продолжить работу с детьми по развитию связной выразительной речи на базе правильно произносимых звуков.

**Вывод:** Таким образом, коррекционно-развивающую работу, направленную на преодоление речевых и психофизических нарушений у детей с тяжелыми нарушениями речи (ТНР), социализацию детей подготовительных к школе групп №№ 8 и 11 можно считать выполненной.

### **Рекомендации:**

- Направить в массовую школу 11 детей (воспитанники подготовительных к школе групп).
- С детьми старших групп (17 детей + 3 ребенка из выпущенных в школу подг. групп = 20 детей) продолжить работу по преодолению речевых и психофизических нарушений.

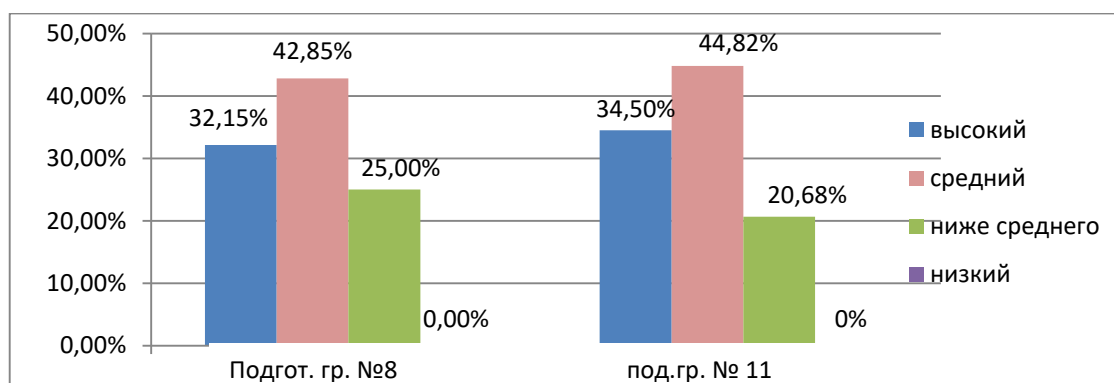
## 6. Анализ работы по формированию у детей предпосылок учебной деятельности

В 2022-2023 учебном году были обследованы дети подготовительных к школе групп №№ 8,11 в количестве – 57 человек. Из них мальчиков - 27, девочек – 30. Для изучения психологической готовности детей к школе была использована методика Е.А.Екжановой "Диагностико-прогностический скрининг".

### Психологическая готовность детей к школьному обучению (количественный анализ протоколов обследования)

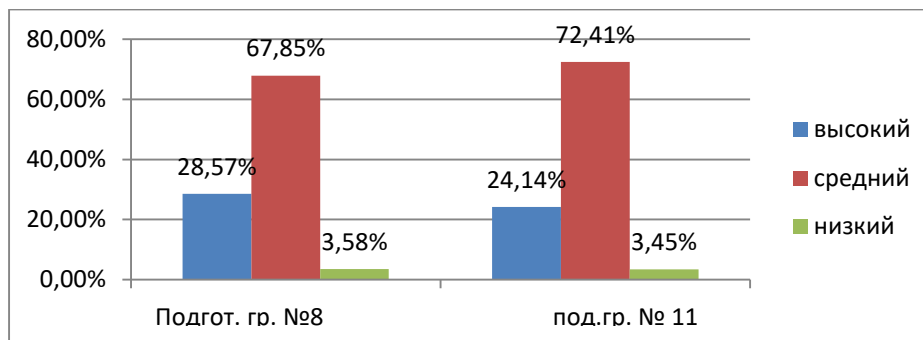
Свойство познавательного процесса	Уровень развития (%)			
	Высокий	Средний	Ниже среднего - группа "риска"	Низкий - группа "беда"
Подготовительная к школе группа № 8	9 детей - <b>32,15%</b>	12 детей – <b>42,85%</b>	7 детей – <b>25%</b>	0 детей - <b>0%</b>
Подготовительная к школе группа № 11	10 детей - <b>34,5%</b>	13 детей – <b>44,82%</b>	6 детей – <b>20,68%</b>	0 детей - <b>0%</b>

### Гистограмма по результатам сравнительного анализа психологической готовности детей к школьному обучению



Графические ряды			
	Высокий	Средний	Низкий
Подготовительная к школе группа № 8	8 детей – <b>28,57%</b>	19 детей – <b>67,85%</b>	1 ребенок – <b>3,58%</b>
Подготовительная к школе группа № 11	7 детей – <b>24,14%</b>	21 ребенок – <b>72,41%</b>	1 ребенок – <b>3,45%</b>

### Гистограмма по результатам сравнительного анализа графических рядов



Узор из точек			
	Высокий	Средний	Низкий
Подготовительная к школе группа № 8	8 детей – 28,56%	10 детей – 35,72%	10 детей – 35,72%
Подготовительная к школе группа № 11	14 детей – 48,28%	8 детей – 27,58%	7 детей – 24,14%

### Гистограмма по результатам сравнительного анализа узора из точек

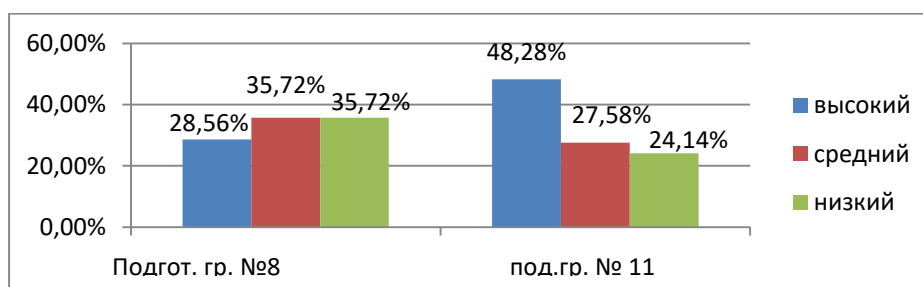
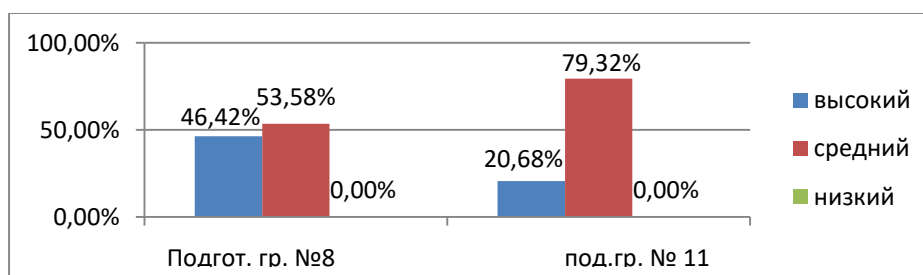


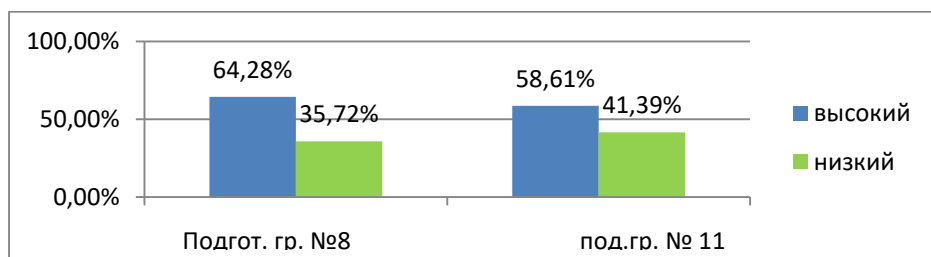
Рисунок "Дом-Дерево-Человек"			
	Высокий	Средний	Низкий
Подготовительная к школе группа № 8	13 детей - 46,42%	15 детей - 53,58%	0%
Подготовительная к школе группа № 11	6 детей - 20,68%	23 ребенка - 79,32%	0%

### Гистограмма по результатам сравнительного анализа рисунка "Дом-Дерево-Человек"



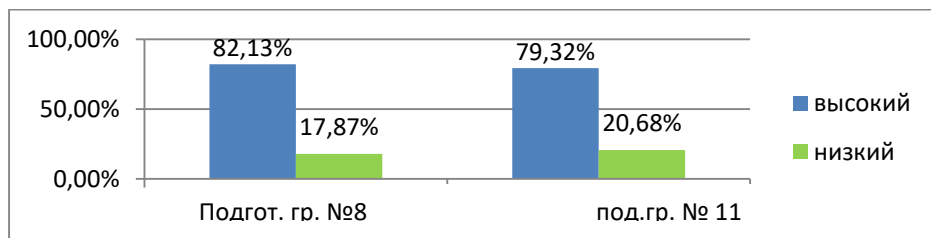
Звуковой анализ слов			
	Высокий		Низкий
Подготовительная к школе группа № 8	18 детей - 64,28%		10 детей - 35,72%
Подготовительная к школе группа № 11	17 детей - 58,61%		12 детей - 41,39%

### Гистограмма по результатам сравнительного анализа звукового анализа слов



Моторика			
	Высокий		Низкий
Подготовительная к школе группа № 8	23 ребенка - 82,13%		5 детей – 17,87%
Подготовительная к школе группа № 11	23 ребенка - 79,32%		6 детей – 20,68%

### Гистограмма по результатам сравнительного анализа мелкой моторики



**Общий признак:** обследование по методике Е.А. Екжановой "Диагностико-прогностический скрининг" показало, что все 100% детей из данных групп готовы к школьному обучению (некоторые условно).

**Вывод:** Анализируя общие данные результатов обследования подготовительных к школе групп №№ 8 и 11, мы выявили **29 детей** с высоким уровнем психологической готовности к школьному обучению - это **33,32%** (9 детей – подг.гр. № 8 и 11 детей – подг.гр. № 11); **25 детей** со средним уровнем психологической готовности – **43,84%** (12 детей – подг.гр. № 8 и 13 детей - подг.гр. № 11); **13 детей** показали уровень развития ниже среднего (группа "риска": 7 детей – подг.гр. № 8 и 6 детей – подг.гр. № 11). Детей с низким уровнем не выявлено - **0%**.

Диагностика состояла из четырех заданий: "Графические ряды", "Точки", "Рисунок дома-дерева-человека" и "Дорожка звуков". Данный набор позволил получить достаточно полные представления о развитии у детей предпосылок к учебной деятельности, об уровне развития интеллекта, об обучаемости, визуальных представлениях об окружающем мире, о работоспособности, утомляемости и других психофизиологических составляющих психической деятельности детей.

К предпосылкам учебной деятельности относится: умение самостоятельно проанализировать образец и действовать по образцу, осуществлять самоконтроль в процессе перцептивно-моторной деятельности, довести начатое дело до конца, вовремя прекратить выполнение действия, переключиться на выполнение другого задания. К предпосылкам учебной деятельности также отнесена операция звукового анализа, т.е. умение последовательно выделять звуки в слове, сформированное зрительно-пространственное восприятие и развитая продуктивная деятельность, которая изучается при рисовании детьми заданных изображений: дома, дерева и человека.

**Первое задание "Графические ряды"** включало четыре типа узоров.

За каждый верно выполненный ряд - 1 балл. Норму показали 15 ребят **(26,35%)**: 8 детей из гр.№8, 7 ребят – из гр.№11.

За один сбой в ряду, за потерю вступительного элемента (в третьем и четвертом рядах) - 0,5 балла. Средний уровень показали 42 ребенка **(70,13%)**: по 21 ребенку из каждой группы.

При двух и более сбоях, при одном сбое и одном нарушении вступительного элемента, при неверной последовательности - 0 баллов. На конец учебного года низкий уровень выявлен у 2 ребят - по 1 ребенку из каждой группы **(3,52%)**.

Анализ детских работ показал, что многие дети в обеих группах допускают сбои на старте работы с рядом, и мы можем допустить, что и в повседневной учебной деятельности будущие ученики будут испытывать трудности на этапе вхождения в деятельность, особенно при знакомстве с новым материалом.

Имеющиеся незавершенные, т.е. не доведенные до границы листочка, ряды указывают нам на боязливых, робких детей со сниженной самооценкой.

Неуверенного, тревожного ребенка мы видим по качеству штрихов. Линии в графическом ряду дисгармонично неровные, короткие, со слабым нажимом.

Линии с очень сильным нажимом получаются у достаточно агрессивных детей с неустойчивыми эмоциональными реакциями. Этот признак может быть усилен акцентуацией линий на резкие угловатые завершения на концах стыков.

Поскольку графические ряды напоминают строчки в тетради, по ним можно увидеть складывающиеся графологические особенности почерка у ребенка, а они напрямую связаны с его личностно-психологическими

особенностями. Так, ровный, умеренный по силе нажим отражает уравновешенность, уверенность в себе, способность к волевым усилиям, умение проконтролировать свои действия. Неровный импульсивный нажим свидетельствует о порывистости, импульсивности волевых актов, излишней впечатлительности ребенка, иногда его трактуют как неспособность к систематическому труду.

Жирный нажим указывает на преобладание чувственных, зачастую эмоционально вычурных переживаний.

Для детей с очень слабым нажимом характерна тенденция к постоянным колебаниям при принятии решений, неуверенность, приступы страха и опасений, иногда могут отмечаться неврастенические уклоны психики.

Наличие в детских работах графических рядов с ошибками и сбоями на концах нескольких строк достаточно часто указывает на астеничного ребенка, у которого высока истощаемость нервной системы, слабо сформированы произвольные процессы, в частности, внимание, память, целенаправленная регуляция речевой деятельности.

**Следующее задание - "Узор из точек"**. Задание восходит к ориентировочным тестам школьной зрелости А.Керна и Я.Йирасека. Узор состоит из 10 точек, имеющих четкое пространственное расположение. В заданном образце точки должны строго находиться в местах пересечения вертикальных и горизонтальных линий тетрадного листа. Особое внимание при анализе этого образца обращается на качество точек, они должны быть четко видимыми, достаточно толстыми, но не жирными, и, конечно, все одинакового размера.

За верное воспроизведение узора один раз без повторений и грубого искажения пропорций - 1 балл. 22 ребенка правильно выполнили это задание и показали возрастную норму (**38,42%**): 8 детей – подг.гр.№8 и 14 детей – подг.гр.№11.

За верное воспроизведение с незначительным уплотнением или растяжением - 0,5 балла. Средний уровень показали 18 ребят (**31,65%**): 10 детей из подг.гр.№8 и 8 ребят – подг.гр.№11.

За значительное искажение всего узора, добавление точек и линий в образец или утрату точек в собственном рисунке - 0 баллов. Это задание оказалось одним из самых сложных для наших воспитанников. На конец года не справились 17 детей (**29,93%**): 10 детей из подг.гр.8 и 7 детей – подг.гр.11. Дети не смогли проанализировать узор: они не поняли внутренней структуры образца, и даже смысла самого задания. Эти дети не умеют подражать образцу, т.е. не сформирован принцип подражания образцу, а также не сформирована зрительно-пространственная деятельность.

**Третье задание - рисование по теме "Дом-Дерев-Человек".** Анализ рисунков помог выявить первичные представления детей об окружающем мире, уровень интеллектуального развития детей, уровень комфортности существования детей в семье и в мире. Кроме того, качество линий позволяет судить о развитии у ребенка мелкой моторики, расположение изображений и их частей представляет особенности ориентировки ребенка в пространстве, степень нажима на карандаш, размеры изображений выявляют частные психофизиологические параметры психики ребенка.

За хорошо выполненное изображение каждого из трех рисунков в плоскостном и/или контурном виде с отражением основных и второстепенных деталей - 1 балл (за каждый рисунок). Возрастную норму продемонстрировали 19 детей (**33,55%**): 13 детей – подг.гр.№8 и 6 детей – подг.гр.№11.

В рисунках этих детей мы видим довольно крупное по размеру изображение, выполненное с хорошим мышечным контролем при рисовании линий. Есть высотные многоэтажные дома с угла. В рисунках отражены основные признаки предметов: у дерева - четкий ствол, а не просто палочка, сучья с ветками или крона; у дома - стены, крыша, окна, дверь; у человека - довольно крупная фигура, наличие одежды; передается движение, на лице отражается эмоция. Все изображения или их отдельные детали аккуратно раскрашены. Особенно позитивным моментом изображения считается попытка ребенка логически связать все три изображения, отобразить их пропорциональные соотношения, соединить единым сюжетом. И такие работы тоже есть.

Средний уровень изобразительных умений выявлен у 38 воспитанников (**66,45%**): 15 детей – подг.гр.№8 и 23 ребенка – подг.гр.№11. За контурное выполнение рисунка при отсутствии некоторых второстепенных деталей - 0,5 балла. Дети не рисуют шею у человека (это говорит об отсутствии контроля разума над чувствами). Не рисуют пальцы или рисуют по 3 пальца на каждой руке, что говорит о слабой ручной умелости ребят. Так же анализируется изображение дома и дерева. Дети не прорисовывают листья, ветки второго порядка - у дерева; крышу с дополнительными деталями, занавески на окнах, ступеньки - у дома. За мелкое (но правильное) изображение - 0,5 балла. За попытку изобразить человека в профиль, дом – с угла, отобразить вид дерева, даже если в рисунке не учитываются пропорциональные соотношения всех трех предметов между собой и слаба техника изображения - 0,5 балла.

Отсутствие веток первого и второго порядка свидетельствует о слабых приспособительных реакциях ребенка, такой ребенок недостаточно гибок в общении и испытывает трудности в удовлетворении базовых потребностей в своем окружении.



Если в рисунке деревенского дома отсутствует труба, то это скорее указывает на недостаток эмоционального тепла и психологического комфорта у ребенка в семье.

За очень мелкое изображение - 0 баллов. За схематичное, контурное изображение с нечеткостью в передаче формы предметов - 0 баллов. За грубое схематичное изображение, в котором отсутствуют основные детали - 0 баллов. На конец учебного года детей с низким уровнем изобразительных умений не выявлено.

Однако, необходимо отметить, что во многих детских рисунках имеется: открытость контуров (линии не соединяются), кривые, прерывистые, изогнутые линии, нарушена вертикаль, прямоугольность соединений в изображении стен дома, нарушена гармоничность, округлость линий в рисунке человека, слишком мелкое изображение и т.д. Имеются множественные разрывы линий, пропуски существенных деталей, акцентирование на каком-то элементе, выраженная импульсивная штриховка, резкое смещение и т.д. Эти данные говорят о слабой ручной умелости детей и о скудном восприятии окружающего мира.

**Четвертое задание "Дорожка звуков" (звуковой анализ слов)** направлено на исследование сформированности у ребенка операции звукового анализа и включено в данную методику с целью изучения готовности ребенка к систематическому овладению основами грамотного чтения и письма. У ребенка могут отмечаться отдельные нарушения звукопроизношения, но если он слышит первый и последний звук в слове, если легко устанавливает их последовательность, определяет количество звуков в слове, то имеющиеся нарушения звукопроизношения не станут непреодолимым препятствием в изучении родного языка. Гораздо хуже, когда ребенок с нормальным звукопроизношением не выделяет последовательность звуков в слове, когда он теряет гласные звуки при воспроизведении звукового состава слова. Это говорит о несформированности у ребенка слухо-рече-двигательных координаций, что может указывать на психо-физиологическую незрелость ребенка и на его неготовность к усвоению языковой системы в процессе обучения.

За безошибочное выделение всех звуков в слове, без единого пропуска и наводящих вопросов со стороны педагога - 1 балл. Возрастную норму показали 35 ребят (**61,45%**): 18 детей из подг.гр.№8 и 17 детей – подг.гр.№11.

За две и более ошибки, пропуск гласных в слове - 0 баллов. На конец учебного года операция звукового анализа не сформирована или сформирована частично у 22 ребят (**38,55%**): 10 детей – подг.гр.№8 и 12 детей – подг.гр.№11. Эти дети в лучшем случае слышат первый (утка, с-сахар) и последний (согласный узор, волк) звук в слове, да и то в утрированном произнесении на фоне обучающих видов помощи.

### **Моторика**

В данной диагностике отдельным баллом оценивается состояние мелких ручных навыков у детей, которое выявляется при выполнении графических рядов и рисунков. За четкость движений, необходимых для выполнения прямых линий с четкими углами, замкнутыми контурами и надлежащей координацией при раскрашивании без тремора (дрожания) и грязи при хорошем среднем и сильном нажиме - 1 балл. В остальных случаях балл не дается. Максимальная оценка за моторику - 1 балл, минимальная - 0 баллов. Промежуточная оценка отсутствует.

Анализ детских работ показал, что у 46 детей моторика соответствует возрастной норме (**80,73%**): 23 ребенка – подг.гр.№ 8 и 23 ребенка – подг.гр.№11; у 11 воспитанников моторика развита недостаточно (**19,27%**): 5 детей – подг.гр.№8 и 6 детей – подг.гр.№11. Дети неправильно держат карандаш, из-за этого при рисовании очень быстро устает рука, линии неровные, дрожащие, дети ни видят строку, клетку, выходят за грани контура. Поэтому, хочется еще раз обратить внимание коллег на данную проблему.

## 7. Анализ взаимодействия с социумом

Статистический анализ данных о детях показал, что из общего числа детей, посещающих наш детский сад большинство детей из полных благополучных семей, в которых родители заинтересованы не только в осуществлении присмотра и ухода за детьми, но и в полноценном развитии ребенка.

### Социальный статус семей в 2022-2023 учебном году

Показатели	Группы ДОУ									
	1	2	4	5	6	7	8	9	10	11
Полная семья	24	23	28	19	25	18	25	19	18	26
Неполная семья	1	2	2	3	2	1	4	5	2	1
Многодетная семья	7	4	9	4	5	4	5	3	3	6
Опекаемый ребенок в семье										
Ребенок-инвалид в семье							1		1	1

*Полная семья – 91%*

*Неполная семья – 9%*

*Многодетная семья – 20%*

*Семьи, где ребенок инвалид – 1%.*

*Контингент воспитанников социально благополучный.*

Было проведено 1 общее родительское собрание и по 2 родительских собрания во всех группах ДОУ.

Укрепление связей с родителями воспитанников – одно из приоритетных направлений работы детского сада.

В 2022-2023 учебном году было проведено анкетирование по выявлению удовлетворенности родителей качеством предоставляемых образовательных услуг в ДОУ. Результаты показали, что 96% опрошенных родителей

удовлетворяет уровень организации образовательной работы в детском саду. Родителей полностью устраивает процесс взаимодействия воспитателей с детьми, отмечен высокий уровень удовлетворённости качеством образовательной работы в детском саду (занятия, игры, мероприятия для детей и пр.), качеством дополнительных (платных) образовательных услуг в детском саду, сетевых партнёров детского сада по реализации образовательных услуг "Финансовая грамотность" и "Безопасность дорожного движения". Большинство родителей принимают участие не только в родительских собраниях, но и в реализации совместных дел, проектов, в мероприятиях для детей и взрослых, в выставках, конкурсах, акциях.

С целью совершенствования работы с семьей, в 2022-2023 учебном году были реализованы ряд мероприятий:

1. Работал «Открытый центр для родителей». В рамках работы центра проходили групповые родительские собрания, мастер-классы, собрания для родителей будущих воспитанников.
2. Проведены совместные мероприятия для детей и родителей: праздники, утренники, на территории детского сада - спартакиады, малые летние и зимние олимпийские игры, выставки, конкурсы, концерты, экологические акции.

В 2022-2023 учебном году детский сад активно сотрудничал с другими социальными учреждениями:

- МКУ УО Междуреченского городского округа
- Городская ПМПК
- ДЮОЦ (участие в конкурсах)
- ДК «Распадский», ДК им. Ленина
- ДОУ города (городские методическое объединение, обмен опытом)
- ОГИБДД (участие, проведение мероприятий по безопасности)
- ЦДТ
- Городской краеведческий музей
- ИП Чульмакова

С целью совершенствования работы ДОУ с родителями воспитанников и социальными институтами детства в 2023-2024 учебном году провести работу в следующих направлениях:

1. Совершенствование работы «горячей линии» для родителей, активизировать работу сайта детского сада (обратная связь).
2. Обеспечение открытого информационно-образовательного пространства «Детский сад - семья» для полной осведомленности родителей о работе ДОУ (самообследование, публичный доклад, ежедневные видеоотчеты и пр.) посредством размещения информации внутри ДОУ, сайте детского сада, социальных сетях – Телеграм, Одноклассники, VK.

## **8. Оценка роста профессионального мастерства педагогов**

В 2022-2023 учебном году педагоги детского сада участвовали в методической работе учреждения: выступали с докладами, презентовали опыт работы на педагогических советах, проводили открытые мероприятия (мастер-

классы, НОД, образовательные ситуации, развлечения) организовывали фото-выставки, выставки детских работ. Участвовали в заочных всероссийских научно-практических конференциях. Являлись слушателями курсов и семинаров по ФГОС ДО, участниками онлайн-марафонов «Воспитатели России» и «Новые вызовы».

Анализ оценки роста профессионального мастерства педагогов показал, что в 2022-2023 учебном году педагоги детского сада приняли активное участие в мероприятиях профмастерства:

- городских семинарах - 7 чел.

- форумах, вебинарах - 21 чел.

Высокой оценки в 2022-2023 учебном году заслуживает педагогическая деятельность: воспитателей – Игнатъевой Н.И., Ермоленко Н.В., Татаркиной И.Р., Филимоновой В.Г., Усковой К.А., Федоренко Т.Ю., музыкального руководителя - Овчинниковой В.И., учителя-логопеда - Девятко А.В., Масюк Т.В. – старший воспитатель.

Результатом активной профессиональной деятельности педагогов стало участие в конкурсах различного уровня. Особого внимания заслуживают педагоги, принявшие участие в значимых конкурсах и мероприятиях:

Татаркина И.Р. - победитель Международного конкурса Л.С.Выготского. Участник городского конкурса профессионального мастерства для педагогов дошкольного образования «Развивающая предметно-пространственная среда по патриотическому воспитанию», IV Всероссийский баркемп «Дошкольное образование: инновационные проекты и эффективные практики».

Девятко А.В. - участник областного конкурса методических разработок «Профориентир 2022».

Девятко А.В., Игнатъева Н.И., Татаркина И.Р. - участники IV Всероссийского форума «Дошкольное образование: инновационные проекты и эффективные практики».

Ускова К.А., Т.В.Масюк – участники областного конкурса творческих работ «Кузбасс – детям Донбасса», участники Межрегионального форума КРИПКиПРО.

Ускова К.А., Е.В. Христенко, Т.В.Масюк – победители Межрегионального заочного конкурса образовательных проектов в номинации образовательные программы ДО. Победители конкурса на присвоение статуса федеральной инновационной площадки в направлении трудового воспитания. Участие в межрегиональном форуме КРИПКиПРО.

Федоренко Т.Ю. – победитель (2 место) Городского конкурса мастер-классов «Культурное наследие народов Кузбасса».

Федоренко Т.Ю., Варфоломеева Е.С. - участники конкурса на лучшую дидактическую игру по ПДД.

Ускова К.А., Федоренко Т.Ю., Ананьева Т.С., Безрукова И.И., Девятко А.В., Варфоломеева Е.С., Христенко Е.В., Масюк Т.В. – участники Международного конкурса Л.С.Выготского (командный трек).

Масюк Т.В. – участник X Всероссийской научно-практической конференции «Современные подходы к развитию системы дошкольного образования теория, практика и тенденции», докладчик вебинара «Современные форматы

профориентации в преемственности «Детский сад – школа», участник областного конкурса методических разработок «Профориентир 2022», эксперт МКДО.

Масюк Т.В., Безрукова И.И., Татаркина И.Р. - участники конкурса программно-методических материалов дошкольных образовательных организаций.

Семнадцать педагогов детского сада активные участники проекта «Игра 4Д».

Под руководством педагогов воспитанники ДОУ участники и победители заочных и очных значимых детских конкурсов, конференций муниципального и областного уровня.

- городской конкурс детских проектов для обучающихся 6-8 лет «Знакомьтесь, интересная профессия!», победа;
- городской конкурс приложений для обучающихся 6-8 лет «Город мастеров», участие и победа;
- городской конкурс детского интервью «Профессия: мечта и реальность», победа;
- городская практическая конференция «Профи+», 1 место;
- городской детский чемпионат профмастерства детей старшего дошкольного возраста «ПрофиДети», 2 место;
- VII открытый городской конкурс чтецов «Живое слово», посвященного году педагога и наставника, 1,2 место
- городской конкурс «Эколята-дошколята», 2 место;
- городской конкурс детской мультипликации «Кузбасский кораблик мечты», 1 место;
- городской конкурс выразительного чтения «Славный праздник – День Победы», 2 место;
- городской проект «О героях былых времен», 1,2 место;
- городской семейный шахматный турнир, 1,2,3 место;
- городские соревнования по шахматам ЦДТ «Пламя», 1,2,3 место;
- фестиваль «Солнечные лучики», участие;
- творческий конкурс «Радуга», 1 место;
- «Кузбасская дошкольная лига спорта», участие.

В этом году детскому саду присвоен статус инновационной площадки ФГБНУ «Институт изучения детства, семьи и воспитания» в направлении трудового воспитания. Деятельность площадки продлится до 30.12.2024г

Кроме того, дошкольное учреждение стало участником и победителем:

- Межрегионального заочного конкурса образовательных проектов в рамках юбилейного V Сибирского научно-образовательного форума – 2 место и серебряная медаль.

- Грантового конкурса «Евраз: город идей – город друзей!» – участие.
- Конкурса на присвоение статуса Федеральной инновационной площадки по внедрению новейших научных разработок в сфере воспитания и образования в направлении трудового воспитания.

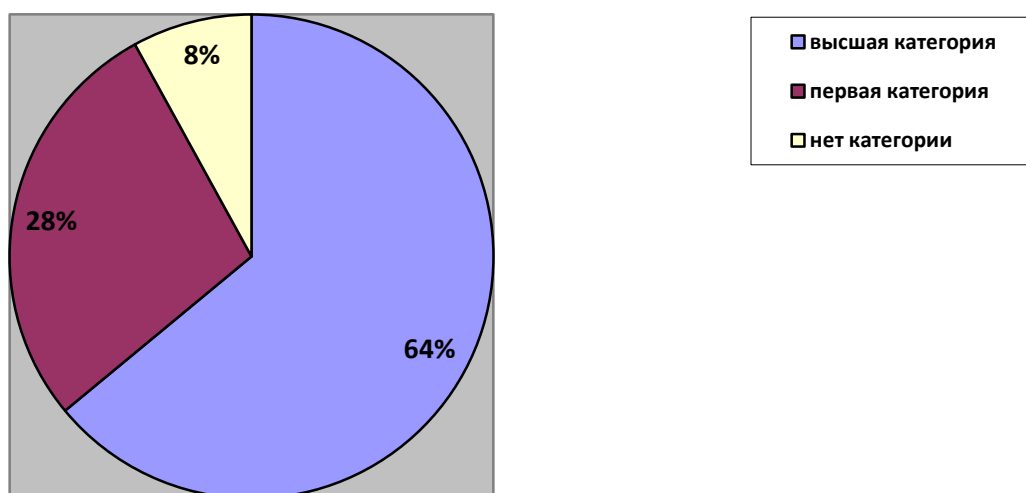
## 9. Характеристика педагогических кадров по квалификационным категориям

Аттестация педагогических кадров является одним из эффективных методов повышения качества образования.

В 2022-2023 учебном году успешно прошли аттестацию 3 педагога:

- подтвердили высшую квалификационную категорию по должности «педагог-психолог» – Девятко А.В., Киселева И.А.,
- получила первую квалификационную категорию – Федоренко Т.Ю.
- досрочно подала на высшую категорию – Татаркина И.Р.

Качественный состав педагогического коллектива ДООУ на 2022г изменился: 1 категория – 7 чел/28%, высшая – 16чел/64%, нет категории – 2чел/8%.

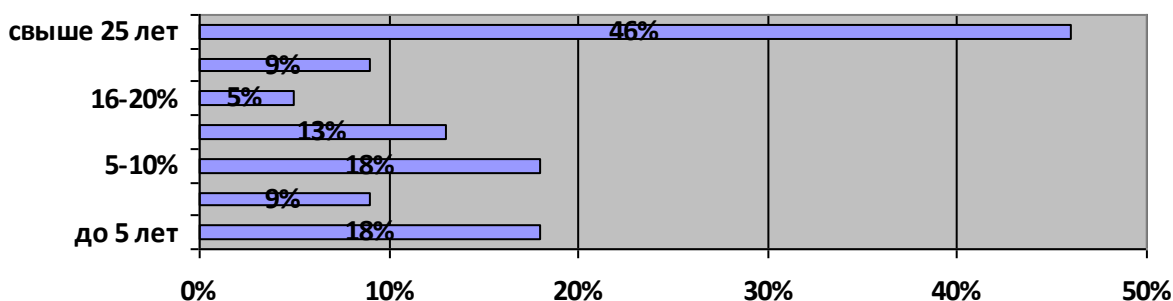


Преобладают педагоги с высшей квалификационной категорией, что говорит о высоком профессионализме педагогического коллектива.

Курсы повышения квалификации в этом году прошли 14 педагогов – КРИПКиПРО. Предстоит пройти курсы повышения квалификации следующим педагогам – Игнатъева Н.И., Кичигина О.В., Масюк Т.В., Ускова К.А.

Так же в последние два года большинство педагогов прошли дополнительные курсы в онлайн режиме по различным направлениям работы детского сада: работа с семьей, внедрение современных образовательных технологий и пр.

## 10. Характеристика педагогических кадров по стажу работы

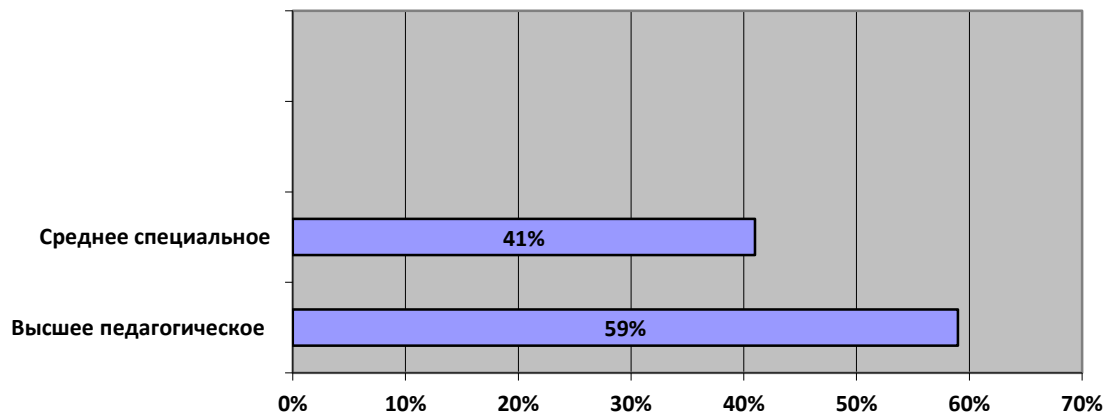


	до 5 лет	6-10 лет	5-10%	11-15%	16-20%	21-25 лет	свыше 25 лет
кадры	18%	9%	18%	13%	5%	9%	46%

Средний возраст педагогических работников ДОУ – 46 лет.

Основу педагогического коллектива составляют опытные педагоги, число педагогов со стажем работы более 25 лет практически в 2 раза превышает число педагогов со стажем работы до 5 лет.

## 11. Характеристика педагогических кадров по образованию



Высшее и среднее специальное образование имеют все педагоги ДОУ.

За последние годы выросло число педагогов с высшим профессиональным образованием. 3 педагога в настоящее время обучаются в ВУЗах на заочной форме обучения. Это говорит о потребности в совершенствовании своего профессионального мастерства и росте качества работы с детьми.

## 12. Итоги административно-хозяйственной работы и оценка материально-технических и медико-социальных условий пребывания детей в ДОУ

В 2022-2023 учебном году согласно плану развития материально-технической базы усовершенствовалась бытовая и предметно-развивающая среда ДОУ.

**Окончено оборудование помещения музыкального зала:** приобретены новые стулья, встроенный шкаф, заменены двери, приобретены новые шторы и ковровое покрытие на пол (средства дополнительных услуг).

**Пополнилось оборудование студии алгоритмики и элементарного программирования «Секретный код»:** приобретены наборы «Нарвал – следуй по линии», «Робо-кот», «Робо-пес», «Робо-лис», «Сёма-бутерброд».

На средства от реализации проекта «Шахматы для детей и взрослых» - победителя конкурса «ЕВРАЗ: город друзей – город идей» приобретено оборудование для обучения детей игре в шахматы: демонстрационные доски, шахматы большие и настольные, шахматные часы.

Приобретен моно-блок в методический кабинет и МФУ.

Все эти приобретения направлены на рост качества образовательного процесса, расширение спектра образовательных услуг для детей.

За 2022-2023 учебный год проведен ряд работ, способствующих соблюдению безопасности пребывания детей в ДООУ, выполнению норм Сан ПиН:

- Заменено освещение в музыкальном зале, общем коридоре, группе №7;
- Заменены конвекторы в группах №3, №5, музыкальном зале
- Приобретено новое технологическое оборудование: стиральная машина, 2 утюга, морозильный ларь, 4 пылесоса;
- заменена плитка и отопительные приборы в помещении продуктового склада;
- приобретена новая кухонная мебель в группы №1, 2, 4, 7, 8, 9, 10;
- заменен линолеум в группе №3, спальне группы № 5; частично в буфетных групп №2,4,7,8,9.
- приобретены новые стенды;
- приобретены ковры в группы №11,5,4;
- заменена посуда в шести группах;
- приобретено 30 комплектов постельного белья;
- Значительные затраты произведены в этом учебном году на обеспечение противопожарного режима: заменены пиростикеры, самосрабатывающие огнетушители, проведено испытание пожарных кранов, проверка огнезащитной обработки, перезарядка огнетушителей, замеры сопротивления электросети, приобретены самоспасатели.

В летний период произведен косметический ремонт во всех групповых помещениях ДООУ, кабинетах, прачечной, пищеблоке.

Значительные изменения произошли на территории детского сада:

- оформлены клумбы вдоль лицевой стороны здания ДООУ, разбит розарий и дополнительно высажено 30 розовых кустов;
- в «приветственной зоне» высажено 40 горшечных растений;
- 30 кашпо с цветами размещены на ограждении детского сада;
- игровые прогулочные участки оснащены указателями с номерами групп и изображениями веселых героев мультфильмов.

Эти изменения способствовали повышению комфортности условий пребывания детей в детском саду.

### **13. Основные направления совершенствования работы на 2023-2024 учебный год**

Обобщая результаты образовательной деятельности, уровня профессионализма педагогических кадров, исходя из требований ФГОС дошкольного образования, запросов родителей воспитанников, в 2023-2024 учебном году коллектив ДООУ ставит перед собой следующие задачи:

1. Создать условия для укрепления физического и психического здоровья воспитанников, работников ДООУ и родителей посредством реализации проекта «ГТО – норма жизни». Обеспечить выполнение норм ГТО не менее 20 детей подготовительных групп и 10 взрослых.
2. Включить в работу федеральной инновационной площадки Института изучения детства, семьи и воспитания по тематическому направлению



«Инновационные подходы к организации и содержанию трудового воспитания в образовательной организации» не менее 75% педагогов. Разработать методический комплект «Ручной художественный труд для современных детей».

3. Продолжить работу в направлении интеграции образовательной области «Речевое развитие» (ОП ДО) и направления «Патриотическое воспитание» (РПВ) с учетом требований ФООП ДО через реализацию проекта «Междуреченск глазами детей и взрослых». Охватить мероприятиями проекта 100% детей среднего и старшего дошкольного возраста.
4. Совершенствование предоставления платных образовательных услуг.