

Муниципальное бюджетное дошкольное образовательное учреждение

«Детский сад комбинированного вида № 34 «Красная шапочка»

Согласовано:

Председатель управляющего совета

МБДОУ Детский сад № 34

«Красная шапочка»

А.В. Борванова

15.04.2024г

Отчет о результатах самообследования

за 2023 год

Рассмотрено на управляющем

совете МБДОУ Детский сад № 34

«Красная шапочка»

Протокол №2 от 15.04.2024г

Междуреченск, 2024

Введение

В настоящем отчете приведены результаты самообследования по основным направлениям деятельности Муниципального бюджетного дошкольного образовательного учреждения «Детский сад комбинированного вида №34 «Красная шапочка» за 2023 год.

Самообследование Муниципального бюджетного дошкольного образовательного учреждения «Детский сад комбинированного вида №34 «Красная шапочка» составлено в соответствии с:

- Федеральным законом № 273 – ФЗ «Об образовании в Российской Федерации»;
- Приказом Министерства образования и науки Российской Федерации № 462 от 14.06.2013 г. «Об утверждении Порядка проведения самообследования образовательной организации»
- Приказом Министерства образования и науки Российской Федерации от 10.12.2013 № 1324 «Об утверждении показателей деятельности образовательной организации, подлежащей самообследованию».

Отчет включает аналитическую часть и результаты анализа показателей деятельности ДООУ.

Аналитическая часть представлена результатами анализа деятельности по следующим направлениям:

1. Оценка образовательной деятельности
2. Оценка системы управления образовательной организации
3. Оценка содержания и качества подготовки воспитанников
4. Оценка организации учебного процесса
5. Оценка качества кадрового, учебно-методического, библиотечно-информационного обеспечения
6. Оценка материально-технической базы
7. Оценка функционирования внутренней системы оценки качества образования

Цель: Обеспечение доступности и открытости информации о деятельности дошкольного учреждения.

Задачи:

- Выявить позитивные и негативные тенденции в образовательном процессе
- Возможности развития образовательной деятельности
- Корректировка негативных тенденций образовательной деятельности

I. Аналитическая часть

1. Оценка образовательной деятельности

Основные сведения	
Дата создания образовательной организации	Детский сад №34 «Красная шапочка» был открыт 20 декабря 1978 года и находился в ведомстве шахты «Распадская». На момент открытия в детском саду функционировало 11 групп с численностью детей - 300 человек. В 1992-1993 годах в детском саду была проведена реконструкция помещений: пристроены спальни, построен спортивный комплекс (плавательный бассейн, спортивный зал). В 1999 году детский сад был передан в муниципальную собственность Администрации г. Междуреченска

Полное наименование	Муниципальное бюджетное дошкольное образовательное учреждение «Детский сад комбинированного вида № 34 «Красная шапочка»
Сокращенное наименование	МБДОУ "Детский сад № 34 " Красная шапочка "
Адрес	652882, город Междуреченск, Кемеровская область, улица Кузнецкая, 49
Телефон	8(38475)2-02-16
E-mail	shapochka@rikt.ru
Государственная регистрация образовательного учреждения	Серия 425 № 327 от 25 октября 1999 года
ИНН	№ 4214015570
КПП	№ 421401001
ОКПО	№ 50598942
ОГРН	№ 1024201392632
Тип	Дошкольное образовательное учреждение
Организационно-правовая форма	Бюджетное учреждение
Форма собственности	Муниципальная
Учредители образовательной организации	Учредителем и собственником имущества ОО является муниципальное образование «Междуреченский городской округ» в лице органа местного самоуправления – администрации Междуреченского городского округа
Место нахождения филиалов образовательной организации	Филиалы в учреждении отсутствуют
Режим работы образовательной организации	- 5-дневная рабочая неделя - график работы: понедельник, вторник, среда, четверг, пятница с 7.00 до 19.00 ч. - выходные дни: суббота, воскресенье, нерабочие праздничные дни РФ - группы в Учреждении функционируют в режиме: полного дня (12 часовое пребывание)

2. Оценка системы управления образовательной организации

Структура образовательного учреждения и система управления

Заведующий МБДОУ:

Христенко Елена Васильевна, тел. 2-02-16, сот. 8-923-627-05-99

Старший воспитатель:

Масюк Татьяна Викторовна, тел. 2-02-16, сот. 8-905-911-37-25;

Заместитель заведующего по АХР:

Поветкина Ирина Георгиевна, тел. 2-02-16, сот. 8-923-465-48-50;

Старшая медицинская сестра:

Танагашева Татьяна Ивановна, тел. 2-02-16, сот. 8-950-582-53-10.

Административные обязанности осуществляются следующим образом:

Заведующий в соответствии с законодательством РФ и Уставом МБДОУ «Детский сад № 34 «Красная шапочка» осуществляет руководство Учреждением, устанавливает контакты с внешними организациями, осуществляет системный контроль за воспитательно-образовательной, административно-хозяйственной и финансовой деятельностью учреждения.

Старший воспитатель планирует и организует методическую, учебно-воспитательную, культурно-массовую работу коллектива, текущее и перспективное планирование деятельности ДОУ. Руководит работой воспитателей, анализирует выполнение образовательной программы дошкольного воспитания, осуществляет контроль качества образовательного процесса, определяемого образовательной программой ДОУ.

Заместитель заведующего по АХР осуществляет руководство работой по хозяйственному обслуживанию организации. Координирует работу младшего обслуживающего и вспомогательного персонала. Осуществляет контроль за рациональным расходом хозяйственных материалов.

Медицинская сестра работает в тесном контакте с врачом-педиатром детской поликлиники, старшим воспитателем, педагогом-психологом по контролю и укреплению здоровья воспитанников, контролирует работу пищеблока, санитарное состояние всех помещений и территории ДОУ.

Основными формами координации деятельности аппарата управления образовательного учреждения являются: анализ результатов, планирование, тематический и оперативный контроль, мониторинг результатов освоения основной образовательной программы, коррекция программ и планов.

Формами самоуправления Учреждения являются:

Управляющий совет Учреждения является коллегиальным органом управления, наделенным полномочиями по осуществлению управленческих функций. Председателем Управляющего совета Учреждения – Борванова А.В.

Общее собрание работников Учреждения является коллегиальным органом управления. В Общем собрании участвуют все сотрудники, работающие в Учреждении по основному месту работы. Председатель избирается непосредственно на каждом собрании.

Педагогический совет Учреждения является постоянно действующим коллегиальным органом управления, осуществляющим общее руководство

образовательным процессом. В Педагогический совет входят все педагогические работники, работающие в Учреждении на основании трудового договора по основному месту работы. Председатель Педагогического совета Учреждения – Христенко Е.В.

Созданная структура управления позволяет добиваться хороших результатов в работе МБДОУ.

Право владения, использования материально-технической базы

Форма владения зданиями и помещениями, реквизиты соответствующих документов: свидетельство о государственной регистрации права серия 42АГ № 833226, дата выдачи 28 февраля 2012 года (оперативное управление). Состояние объектов МБДОУ позволяет обеспечить соблюдение требований пожарной безопасности при осуществлении образовательной деятельности, соответствует государственным санитарно-эпидемиологическим правилам и нормативам.

Соответствие здания, территории и оборудования требованиям безопасности	
Охрана и пропускной режим	<p>В учреждении созданы условия для организации пропускного режима:</p> <ul style="list-style-type: none"> - дежурные находятся непосредственно у входа в здание с 7.00 до 19.00; - ведется контроль и учет посетителей; - у дежурных находятся групповые списки воспитанников ДОУ,
Пожарная безопасность	<ul style="list-style-type: none"> - ответственный за пожарную безопасность зам. заведующего по АХР Поветкина И.Г.; - имеется автоматическая система пожарной сигнализации; - сигнал АПС передается на пульт пожарной части; - имеются поэтажные планы эвакуации; - детский сад оборудован 11 запасными эвакуационными выходами.
Состояние территории	<ul style="list-style-type: none"> - Территория ДОУ оборудована 11 прогулочными участками, спортивной площадкой, оформлен огород, клумбы с цветочными растениями. - Территория по периметру ограждена металлическим ограждением, имеются хозяйственные ворота, калитка.
Антитеррористическая защищенность	<ul style="list-style-type: none"> - Имеется кнопка экстренного вызова полиции; - входная дверь оборудована домофоном; - в месте общей доступности имеются телефоны экстренных служб, схема оповещения при ЧС.
Охрана труда, охрана жизни и здоровья детей	<p>Ответственный за охрану труда, обеспечение безопасных условий для пребывания воспитанников в ДОУ – заместитель</p>

	<p>заведующего по АХР Поветкина И.Г. Все групповые ячейки и помещения для детей обеспечены мебелью в соответствии с ростовыми характеристиками детей, освещенность групповых помещений соответствует требованиям Сан ПиН. Все оборудование для детей сертифицировано.</p>
<p>Ответственные за безопасную организацию образовательного процесса</p>	<p>Масюк Т.В. – старший воспитатель Танагашева Т.И. – старшая медсестра Воспитатели групп, специалисты</p>

Структура, количество и наполняемость групп

№ п/п	Показатели	Характеристика
1	Проектная мощность	Количество групп – 11, из них 2 группы для детей раннего возраста, 2 группы для детей с тяжелыми нарушениями речи, 7 групп общеразвивающей направленности для детей дошкольного возраста
2	Фактическая наполняемость	ДОУ посещают дети в количестве – 243 человек, из них: - 42 детей с ТНР - 3 ребенка инвалида
3	Комплектование групп	Осуществляется в соответствии с возрастом, по направлениям МКУ УО «Управление образованием Междуреченского городского округа», ПМПК, запросам родителей и согласно очередности в МБДОУ

Численность воспитанников по реализуемым образовательным программам

Группы	1 мл. группа №1	1 мл. группа №5	2мл. группа №7	2 мл. группа №10	Средняя группа №2	Средняя группа №9	Старшая группа №4	Старшая группа №6	Подгот группа №8	Подгот. группа №11 с ТНР 6-7 л 14
Возраст детей	2-3 г	2-3 г	3-4 г	3-4 л	4-5 л	4-5 л	5-6 л	5-6 л	6-7 л	6-7 лет
Количество детей	25	22	19	20	24	24	30	27	27	25
Всего	243									

3. Оценка содержания и качества подготовки воспитанников

Главная цель образовательной деятельности МБДОУ «Детский сад № 34 «Красная шапочка» - создание условий для формирования общей культуры личности детей, в том числе ценностей здорового образа жизни, развитие их социальных, нравственных, эстетических, интеллектуальных, физических качеств, инициативности, самостоятельности и ответственности ребенка, формирования предпосылок учебной деятельности всеми воспитанниками, в том числе детьми с ограниченными возможностями речи.

Важной составляющей материально-технического обеспечения образовательного процесса в свете требований ФГОС ДО является наличие современного интерактивного оборудования и оптимальное его использование в образовательной работе с детьми. В детском саду имеются: 10 компьютеров, 9 ноутбуков, 1 интерактивный комплекс с программой «Перволого», 2 проектора, 1 интерактивная лампа, 2 интерактивных пола, плазменный телевизор. Это оборудование целесообразно использовать в студиях, кабинетах с массовым пребыванием детей и по возможности в групповых помещениях ДОУ.

Еще одна важная отличительная черта материальных условий ДОУ это наличие специального оборудования для различных узконаправленных видов детской деятельности, использование которого регламентируется дополнительными общеобразовательными общеразвивающими программами, разработанными педагогами ДОУ. Большое количество конструкторов ЛЕГО во всех группах, наличие специального оборудования для овладения дошкольников правилами поведения на дороге, наличие мастерской со специальным оборудованием для работы с деревом и шитья, наличие оборудованного Музея природы, большое количество игр В. Воскобовича из технологии «Сказочные лабиринты игры».

Организация образовательного пространства его изменимость и совершенствование обеспечивают игровую, двигательную, познавательную, исследовательскую и творческую активность всех воспитанников, возможность самовыражения в деятельности.

Модель образовательного пространства детского сада

№ п/п	Базовые компоненты	Объекты среды ДОУ
	Административно-хозяйственный	<ul style="list-style-type: none">• Кабинет заведующего• Кабинет заместителя заведующего по АХР• Кабинет старшего воспитателя
	Обеспечения жизнедеятельности	<ul style="list-style-type: none">• Пищеблок• Прачечный комплекс• Подсобные помещения для персонала• Электрощитовая• Хозяйственный блок (склады, костюмерная, кабинет швеи)

1.	Учебно-методический	<ul style="list-style-type: none"> • Методический кабинет • Интеллектуально-познавательный комплекс «Хочу все знать» • Экологический комплекс «Добрая планета Земля» • Художественно-эстетический комплекс «Симфония Красоты Мира» • Открытый центр для родителей
2.	Оздоровительный	<ul style="list-style-type: none"> • Спортивно-оздоровительный комплекс • Медико-профилактический комплекс

Примерная модель развивающей среды детского сада

№ п/п	Наименование блока среды	Наполняемость
1.	Коррекционно-восстановительный комплекс «Я могу сам»	<ul style="list-style-type: none"> • Кабинет учителя-логопеда • Кабинет педагога-психолога • Сенсорная комната
2.	Художественно-эстетический комплекс «Симфония красоты мира»	<ul style="list-style-type: none"> • Музыкальный зал • Изостудия «Три кота» • Художественная галерея • Мультстудия «Фантазеры» • Мейкерская мастерская «От идеи до открытий»
3.	Интеллектуально-познавательный комплекс «Хочу все знать»	<ul style="list-style-type: none"> • Рекреация «Дорога в фиолетовый лес» • Детская библиотека «Родничок» • Уголок сказки • Центр программирования и алгоритмики «Секретный код» • Центр обучения правилам дорожного движения
4.	Оздоровительный комплекс «Растишка»	<ul style="list-style-type: none"> • Спортивный зал • Теннисный зал • Плавательный бассейн «Дельфиненок»
5.	Экологический комплекс «Добрая планета Земля»	<ul style="list-style-type: none"> • Экологическая лаборатория • Музей природы • Зимний сад • Аквариумный холл • Мини-планетарий «Звездочка» • Зооуголок «Зоосад»
6.	Открытый центр для родителей	<ul style="list-style-type: none"> • Игротека • Консультационный центр • Комната психологической разгрузки • Центр общения

МБДОУ «Детский сад №34 «Красная шапочка» работает по Образовательной программе дошкольного образования, Адаптированной образовательной программе (в группах для детей с тяжелыми нарушениями речи).

Образовательный процесс осуществляется на основе учебного плана, расписания непрерывной образовательной деятельности, разработанных с учетом «Санитарно-эпидемиологических требований к устройству, содержанию и организации режима работы дошкольных образовательных учреждений»

(СанПиН 2.4.3648-20), ФГОС ДО (Приказ Министерства образования и науки РФ от 17.10.2013г. № 1155).

В соответствии с требованиями ФГОС дошкольного образования в 2023 году педагогический коллектив ориентирован на индивидуализацию образования. Разработаны и реализуются: индивидуальные оздоровительные маршруты детей, индивидуальные образовательные маршруты (для всех детей) и программы индивидуального развития особых способностей ребенка (музыкальные руководители, учитель-логопед, педагог-психолог), рабочие программы педагогов групп и специалистов детского сада.

Работа с детьми с тяжелыми нарушениями речи проводилась на основании индивидуальных программ коррекции и развития, разработанных специалистами коррекционного блока.

В 2023 году перед педагогическим коллективом МБДОУ стояли следующие задачи:

1. Создать условия для укрепления физического и психоэмоционального здоровья воспитанников посредством организации разнообразной игровой деятельности детей на прогулках. Занять игровой деятельностью не менее 70% времени прогулки.

2. Ориентировать работу по ранней профориентации на ознакомление воспитанников с интеллектуальными профессиями. Обеспечить реализацию проекта «Шахматы для детей и взрослых».

3. Обеспечить работу в направлении интеграции образовательной области «Речевое развитие» (Основная образовательная программа) и направления «Патриотическое воспитание» (Рабочая программа воспитания) через реализацию проекта «Междуреченск глазами детей». Охватить мероприятиями проекта не менее 90% детей старшего дошкольного возраста.

По выполнению задач годового плана можно сделать следующие выводы: Первая задача реализована полностью. Результатом ее реализации служат следующие показатели:

- высокий уровень профессиональной компетенции педагогов в организации игровой деятельности на прогулке. Педагоги во время прогулки использовали различные способы выбора игр (самостоятельный выбор детей, загадки, сюрпризные моменты, волшебный мешочек, шляпа (с названием игр) и поддержки интереса к игре, осуществляли индивидуальный подход к детям. Результат взаимопосещений показал, что все педагоги умеют играть вместе с детьми, занимают позицию играющего партнера, вовремя включаются в игру и берут на себя инициативу, незаметно выходят из игры, предоставляя инициативу детям. В ходе взаимопосещений все педагоги поиграли на прогулке в 3-4 игры (подвижные и малоподвижные). Группы старшего дошкольного возраста – 4- 5 игр.

- создан сборник игр для детских прогулок «Игра 4Д»
- проведен фестиваль детской уличной игры «Раз, два, три, четыре, пять...»
- педагоги детского сада приняли участие во Всероссийском проекте «Игра-4D».

В результате проведенной работы более 65% времени прогулки занято игровой деятельностью.

На педагогическом совете принято решение - работу в направлении укрепления физического и психического здоровья воспитанников продолжить в следующем году.

Вторая задача годового плана «Ориентировать работу по ранней профориентации на ознакомление воспитанников с интеллектуальными профессиями. Обеспечить реализацию проекта «Шахматы для детей и взрослых» реализована полностью. Результатом реализации задачи служат следующие показатели:

- проведен опрос среди воспитанников старшего дошкольного возраста (56 человек) на выявление уровня сформированности представлений о труде и профессиях интеллектуального труда, в ходе которого сделан вывод - дети знают профессии людей интеллектуального труда, понимают значимость труда для людей.

- самоанализ педагогов показал: все педагоги (10 чел.) в работе с воспитанниками используют образовательные ситуации, направленные на активацию умственного труда дошкольников: задачи по учебнику А.Г.Петерсон, математические логические задачи, Танграмм, задачи опытно-экспериментальной направленности.

- анализ развивающей среды показал: в группах созданы следующие условия для организации умственного труда дошкольников - составлены алгоритмы, оборудованы центры экспериментирования и исследовательской деятельности, центры интеллектуального и логико-математического развития с играми – шахматами, шашками, головоломками, играми собственного изготовления, бизбордами, конструкторами и пр.

- составлен сборник практических материалов по итогам реализации проекта «Шахматы для детей и взрослых».

- проведен первый дружеский турнир по шахматам в детском саду во время традиционного мероприятия «Фестиваль успеха».

- проведен городской мастер-класс для педагогов-дошкольников «В шахматы играем – интеллект развиваем».

- проведен первый городской семейный шахматный турнир.

- участие и победа воспитанников детского сада в городских соревнованиях по шахматам.

В результате реализации проекта «Шахматы для детей и взрослых» из 124 воспитанников старшего дошкольного возраста знают название шахматных фигур 97 детей, ориентируются на шахматной доске 83 реб., играют в шахматы 61 реб., победа воспитанников в городском турнире.

Третья задача годового плана «Обеспечить работу в направлении интеграции образовательной области «Речевое развитие» (Основная образовательная программа) и направления «Патриотическое воспитание»

(Рабочая программа воспитания) через реализацию проекта «Междуреченск глазами детей». Охватить мероприятиями проекта не менее 90% детей старшего дошкольного возраста» реализована частично.

В процессе реализации рабочей программы воспитания воспитанники детского сада приняли участие в более 40 мероприятий по шести направлениям воспитательной работы, педагоги в работе с детьми использовали следующие формы воспитательной работы - проекты, игры, образовательные, проблемные ситуации, НОД, развлечения, трудовая и театральная, совместная с родителями деятельность.

В рамках реализации проекта «Междуреченск глазами детей» создана электронная интерактивная книга, содержащая рисунки и рассказы дошкольников о достопримечательностях города.

Проанализировав полученные данные, на педагогическом совете принято решение - работа в направлении речевого и патриотического воспитания воспитанников остается приоритетной в следующем учебном году. Продолжить работу над проектом «Междуреченск глазами детей» посредством пополнения электронного варианта книги.

С целью комплексного оценивания качества образовательной деятельности в группе и при необходимости индивидуализации его для достижения достаточного уровня освоения каждым ребенком содержания образовательной программы учреждения – был проведен мониторинг по пяти образовательным областям: «Социально-коммуникативное развитие», «Познавательное развитие», «Речевое развитие», «Художественно-эстетическое развитие», «Физическое развитие». В мониторинге использовались общепринятые критерии развития детей от 2 до 7 лет и уровневый подход к оценке достижений ребенка по принципу: чем ниже балл, тем больше проблем в развитии ребенка или организации педагогического процесса в группе детей.

Двухступенчатая система мониторинга позволяет оперативно находить неточности в построении педагогического процесса в группе и выделять детей с проблемами в развитии. Это позволяет своевременно разрабатывать для детей индивидуальные образовательные маршруты и оперативно осуществлять психолого-педагогическую поддержку педагогов.

Результаты освоения образовательной программы в 2023 году

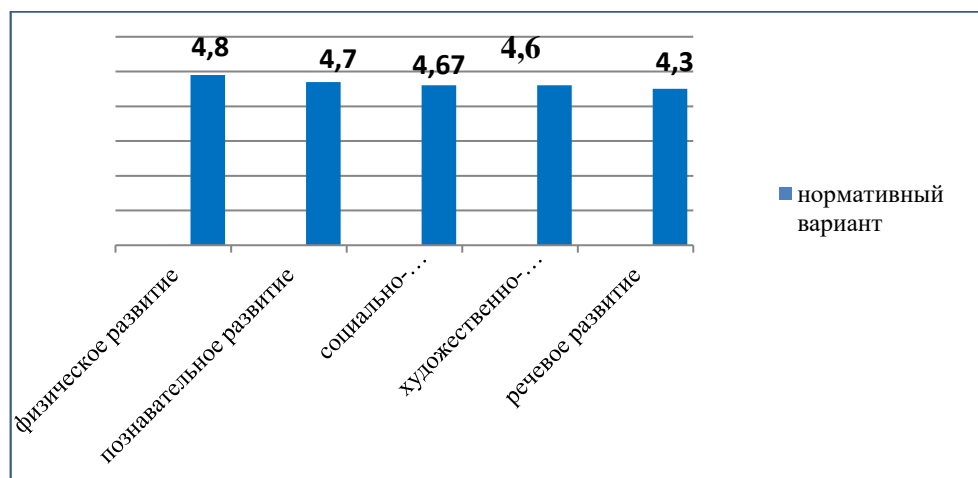
Группы ДОУ	Образовательные области					
	Социально-коммуникативное развитие	Познавательное развитие	Речевое развитие	Художественно-эстетическое развитие	Физическое развитие	Итоговый показатель по группам (среднее значение в баллах и %)
№8, под. к школе группа	4,8	4,9	4,7	4,9	4,9	4,8
№11, под.к школе группа	4,9	4,9	4,7	4,6	4,9	4,8
№6, старшая группа	4,5	4,5	4,5	4,5	4,8	4,6

№4, старшая группа	4,7	4,8	4,6	4,7	4,8	4,7
№2, средняя группа	4,8	4,8	4,5	4,8	4,8	4,7
№9, средняя группа	4,6	4,6	4,4	4,6	4,7	4,6
№7, II младшая группа	4,5	4,5	3,7	4,5	4,6	4,4
№10, II младшая группа	4,6	4,6	3,7	4,6	4,6	4,4
Итоговый показатель по детскому саду (среднее значение) освоения образовательных областей (показатель в баллах и %)	4,67	4,7	4,3	4,6	4,8	4,6
	93,5%	94%	87%	92%	96%	92,5%

В 2022 году средний показатель освоения программы составлял 4,596 (92%), в 2023 году – 4,66 (92,5%).

Увеличение показателя связано с введением платных образовательных услуг. Большая часть детей пользуется платными услугами, овладевая новыми компетенциями.

Гистограмма результатов освоения образовательной программы в 2022-2023 учебном году



По результатам мониторинга на основе самооценки педагогов высокие общегрупповые результаты в группах:

- подготовительная к школе группа № 8, воспитатели Татаркина И.Р., Козырева Н.А. и подготовительная группа №11, воспитатели Никоненко Л.В., Ермоленко Н.В. – **4,8 б**

Низкий групповой показатель отсутствует.

Мониторинг результатов адаптации групп раннего возраста - №1, №5 показывает степень адаптированности детей к условиям детского сада.

По результатам диагностики степень адаптированности детей группы №1 к условиям детского сада следующая:

Легкая степень адаптации – 46%

Средняя степень адаптации – 54%

Тяжелая степень адаптации – 0%

Результаты мониторинга показывают, что 100% детей группы успешно адаптированы к условиям детского сада.

По результатам диагностики степень адаптированности детей группы № 5 к условиям детского сада следующая:

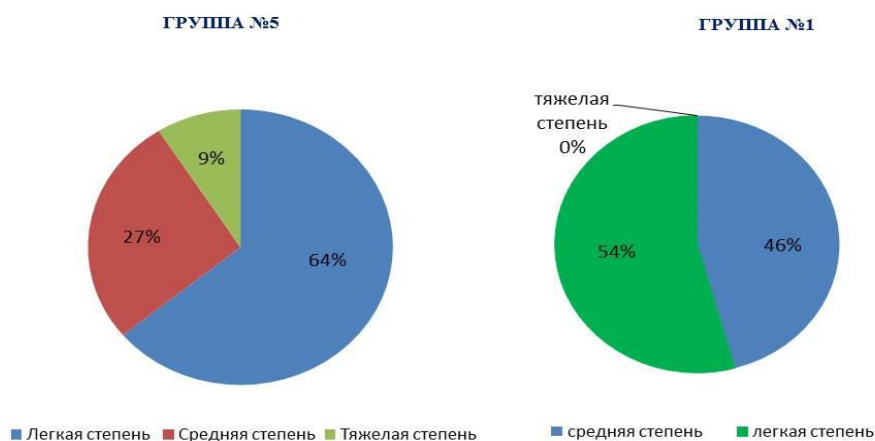
Легкая степень адаптации – 64%

Средняя степень адаптации – 27%

Тяжелая степень адаптации – 9%

Результаты мониторинга показывают, что 91% детей группы адаптировались к условиям детского сада, а 9% (2 ребенка) тяжело прошли адаптацию к детскому саду. У них наблюдалась затяжная адаптация по причине родителей, проявляющаяся в тяжелом расставании с мамой, несоблюдением режима дня, абсолютной неподготовленности ребенка к условиям детского сада. Со стороны педагогов и администрации детского сада проводилась работа с родителями, оказывалась помощь педагога-психолога.

Диагностика степени адаптированности детей раннего возраста к условиям детского сада



Анализ коррекционно-развивающей работы

Количество детей с ТНР на начало учебного года:

Подготовительные к школе группы №№ 8, 11 (возраст: 6-7 лет) – 14 детей:

Старшие группы №№ 4,6 (возраст: 5-6 лет) – 17 детей.

Первая (начальная) дифференциальная диагностика речевых нарушений у детей старших и подготовительных к школе групп проводилась с 1 по 15 сентября 2022г.

Используемые диагностические методики:

1. Речевая карта ребенка с общим недоразвитием речи (от 4 до 7 лет). / Автор-составитель Н.В.Нищева.- СПб.: ООО «ИЗДАТЕЛЬСТВО «ДЕТСТВО-ПРЕСС», 2018г

2. Нищева Н.В. Картинный материал к речевой карте ребенка с общим недоразвитием речи (от 4 до 7 лет): Наглядно-методическое пособие. – СПб.: ООО «ИЗДАТЕЛЬСТВО «ДЕТСТВО-ПРЕСС», 2020. – 80с.+цв.вкл.

Результат обследования устной речи детей с учетом выявленных проблем на начало учебного года

Проблема / Группа	Ст.гр.№4 9 детей	Ст.гр.№6 8 детей	Подг.гр.№87 детей	Подг.гр. №11 7 детей	Итого: 31 ребенок
просодическая сторона речи (темп, ритм, интонация)	9 детей	8 детей	7 детей	7 детей	31 ребенок
фонетическая сторона речи (звукопроизношение)	9 детей	8 детей	7 детей	7 детей	31 ребенок
фонематические процессы (звукоразличение, звуковой анализ и синтез)	9 детей	8 детей	7 детей	7 детей	31 ребенок
словарный запас	9 детей	8 детей	7 детей	7 детей	31 ребенок
лексико-грамматический строй речи	9 детей	8 детей	7 детей	7 детей	31 ребенок
связная речь	9 детей	8 детей	7 детей	7 детей	31 ребенок

Для построения коррекционной работы были использованы программы и методические пособия:

1. Коноваленко В.В., Коноваленко С.В. Индивидуально-подгрупповая работа по коррекции звукопроизношения. Пособие для логопедов. – М.: «Гном-Пресс», «Новая школа», 1998. – 136 с.
2. Нищева Н.В. Мой букварь. Книга для обучения дошкольников чтению. – 4-е изд., доп., перераб. – СПб.: ООО «ИЗДАТЕЛЬСТВО «ДЕТСТВО-ПРЕСС», 2021. – 136 с., цв. ил.
3. Нищева Н.В. Обучение грамоте детей дошкольного возраста. Парциальная программа. Изд. 2-е. - СПб.: ООО «ИЗДАТЕЛЬСТВО «ДЕТСТВО-ПРЕСС», 2021. – 272 с.
4. Нищева Н.В. Развитие связной речи детей дошкольного возраста с 2 до 7 лет. Методические рекомендации. Конспекты занятий. - СПб.: ООО «ИЗДАТЕЛЬСТВО «ДЕТСТВО-ПРЕСС», 2019. – 80 с.: цв. ил. (Методический комплект программы Н.В.Нищевой).
5. Нищева Н.В. Современная система коррекционной работы в группе компенсирующей направленности для детей с нарушениями речи с 3 до 7 лет. – 4-е изд., испр. и доп. – СПб.: ООО «ИЗДАТЕЛЬСТВО «ДЕТСТВО-ПРЕСС», 2021. – 544 с.

Для более успешной работы, кабинет учителя-логопеда был дополнен методической литературой, дидактическим, раздаточным и игровым материалом.

В течение учебного года велась систематическая коррекционная работа, направленная на коррекцию звукопроизношения, на совершенствование фонематического восприятия, навыков звуко-буквенного анализа и синтеза, развитие связной выразительной речи, развитие психологических предпосылок к обучению (устойчивость слухового внимания и зрительной памяти, развитие

познавательной активности, мелкой моторики, формирование навыков контроля и самоконтроля).

Много внимания было уделено внеурочной работе. В сентябре 2022г были проведены родительские собрания во всех группах детского сада. В течение всего года проводились индивидуальные консультации с родителями и воспитателями групп по темам: «Развитие речи детей в норме», «Речевые нарушения и их коррекция», «Дизартрия: причины, диагностика, коррекция», «Алалия: причины, диагностика, коррекция», «Зачем развивать фонематический слух?», «Нейропсихологическое развитие», «Артикуляционный аппарат», «Ребенок плохо запоминает: возможные причины и их коррекция», «Влияние мелкой моторики на развитие речи» и др.

В феврале-апреле были обследованы дети средних групп №№ 2,9 (возраст: 4-5 лет) в количестве 52 детей – с целью выявления детей с нарушениями речевого развития и формирования логопедических групп на следующий 2023-2024 учебный год.

Итоговое диагностическое обследование детей с ТНР проводилось в мае 2022г. с целью выявления динамики речевого развития на конец учебного года.

Результат обследования с учетом выявленных проблем на конец учебного года

Проблема \ Группа	Ст. гр. №4 9 детей	Ст. гр. №6 8 детей	Подг. гр. №8 7 детей	Подг. гр. №11 7 детей	Итого: 31 ребенок
Просодическая сторона речи (темп, ритм, интонация)	5 детей	6 детей	1 ребенок	-	12 детей 38,71%
Фонетическая сторона речи (звукопроизношение)	9 детей	6 детей	1 ребенок	-	16 детей 51,68%
Фонематические процессы (звукоразличение, звуковой анализ и синтез)	9 детей	8 детей	1 ребенок	-	18 детей 58,14%
Словарный запас	5 детей	5 детей	1 ребенок	-	11 детей 35,53%
Связная речь	4 ребенка	5 детей	1 ребенок	-	10 детей 32,3%

Анализ полученных данных:

- Дети подготовительных к школе групп №№ 8 и 11 в количестве 13 человек в полной мере овладели устной речью родного языка; у одного ребенка (ребенок с сенсомоторной алалией) – речь в стадии формирования.
- Дети старших групп №№ 4 и 6 пока еще недостаточно владеют родной речью. У многих нарушена интонация, звукопроизношение, недоступна пониманию аналитико-синтетическая деятельность. Дети не умеют подбирать слова на заданный звук, проводить звуко-буквенный анализ слов, сильно страдает слоговая структура слова, имеются значительные грамматические нарушения речи. У многих ребят недостаточный словарный запас и особого внимания требует развитие диалогической, монологической и развернутой связной речи.

Выбывшие дети с ТНР в течение года: 1 ребенок.

Прибывшие дети с ТНР в логопедические группы: 1ребенок подг. гр.№ 8.

Количество детей с ТНР, оставшихся для продолжения работы в подготовительной к школе группе детского сада – 20 детей (воспитанники

старших групп №№ 4, 6; 1 ребенок с выпускной подг. гр. № 11 (Артур К.) и 2 детей с выпускной подг. гр. № 8 (Руслан М., Андрей Яц.).

Выпущено: 11 детей из 14 детей с ТНР подготовительных к школе групп №№ 8, 11 (78,57%), из них:

- с чистой речью – 9 детей (82%)
- со значительным улучшением – 2 детей (18%). Рекомендовано родителям продолжить работу с детьми по развитию связной выразительной речи на базе правильно произносимых звуков.

Вывод: Таким образом, коррекционно-развивающую работу, направленную на преодоление речевых и психофизических нарушений у детей с тяжелыми нарушениями речи (ТНР), социализацию детей подготовительных к школе групп №№ 8 и 11 можно считать выполненной.

Рекомендации:

- Направить в массовую школу 11 детей (воспитанники подготовительных к школе групп).
- С детьми старших групп (17 детей + 3 ребенка из выпущенных в школу подг. групп = 20 детей) продолжить работу по преодолению речевых и психофизических нарушений.

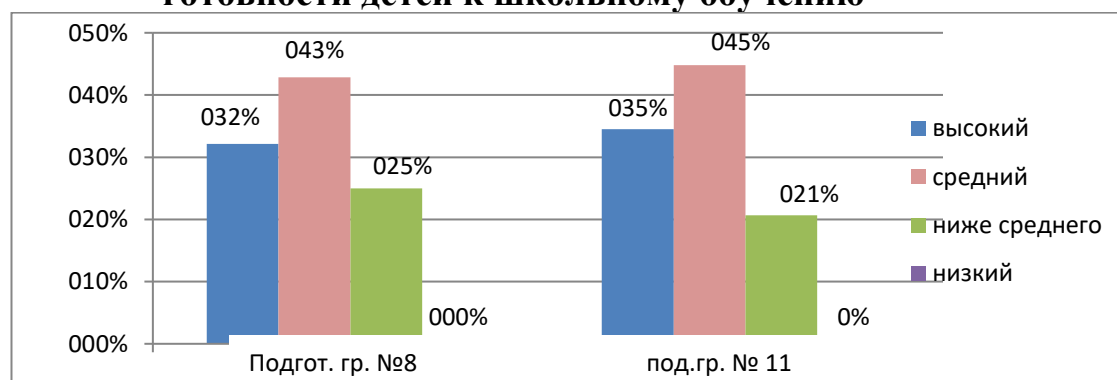
Анализ работы по формированию у детей предпосылок учебной деятельности

В 2022-2023 учебном году были обследованы дети подготовительных к школе групп №№ 8,11 в количестве – 57 человек. Из них мальчиков - 27, девочек – 30. Для изучения психологической готовности детей к школе была использована методика Е.А.Екжановой "Диагностико-прогностический скрининг".

Психологическая готовность детей к школьному обучению
(количественный анализ протоколов обследования)

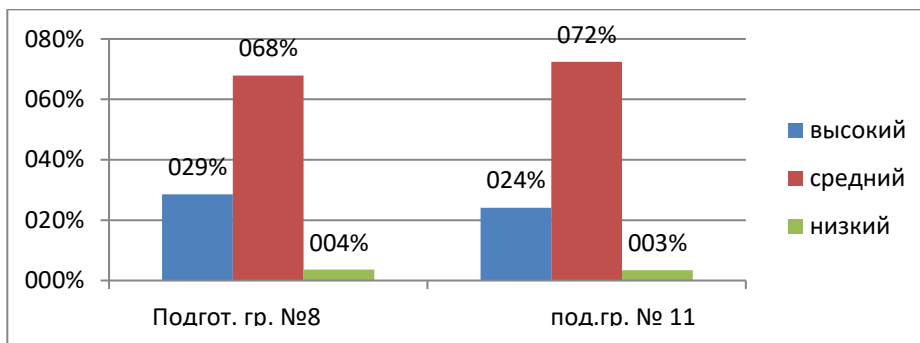
Свойство познавательного процесса	Уровень развития (%)			
	Высокий	Средний	Ниже среднего - группа "риска"	Низкий - группа "беда"
Подготовительная к школе группа № 8	9 детей - 32,15%	12 детей – 42,85%	7 детей – 25%	0 детей - 0%
Подготовительная к школе группа № 11	10 детей - 34,5%	13 детей – 44,82%	6 детей – 20,68%	0 детей - 0%

Гистограмма по результатам сравнительного анализа психологической готовности детей к школьному обучению



Графические ряды			
	Высокий	Средний	Низкий
Подготовительная к школе группа № 8	8 детей – 28,57%	19 детей – 67,85%	1 ребенок – 3,58%
Подготовительная к школе группа № 11	7 детей – 24,14%	21 ребенок – 72,41%	1 ребенок – 3,45%

Гистограмма по результатам сравнительного анализа графических рядов



Узор из точек			
	Высокий	Средний	Низкий
Подготовительная к школе группа № 8	8 детей – 28,56%	10 детей – 35,72%	10 детей – 35,72%
Подготовительная к школе группа № 11	14 детей – 48,28%	8 детей – 27,58%	7 детей – 24,14%

Гистограмма по результатам сравнительного анализа узора из точек

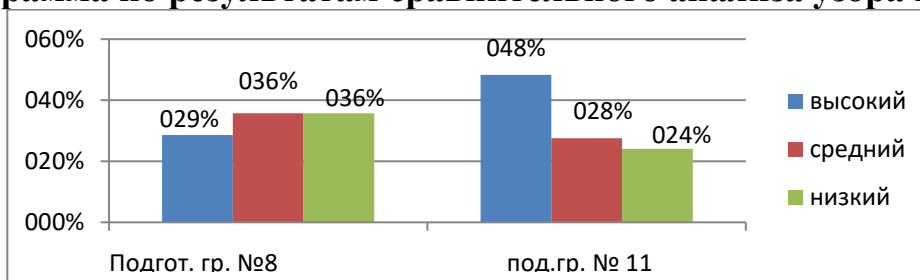
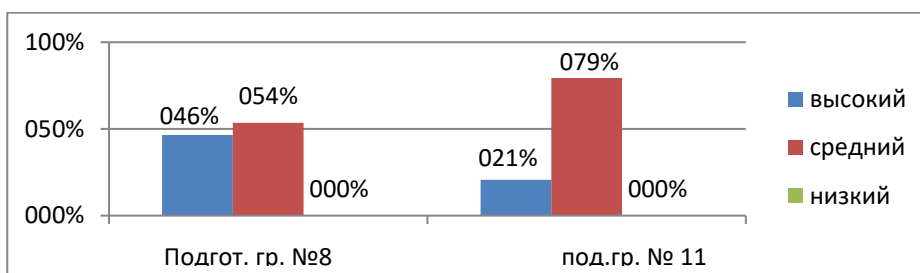


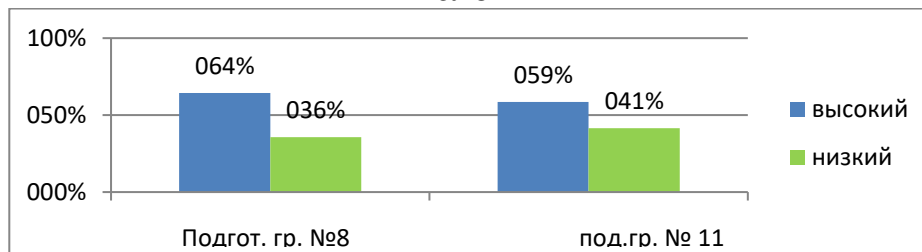
Рисунок "Дом-Дерево-Человек"			
	Высокий	Средний	Низкий
Подготовительная к школе группа № 8	13 детей - 46,42%	15 детей - 53,58%	0%
Подготовительная к школе группа № 11	6 детей - 20,68%	23 ребенка - 79,32%	0%

Гистограмма по результатам сравнительного анализа рисунка "Дом-Дерево-Человек"



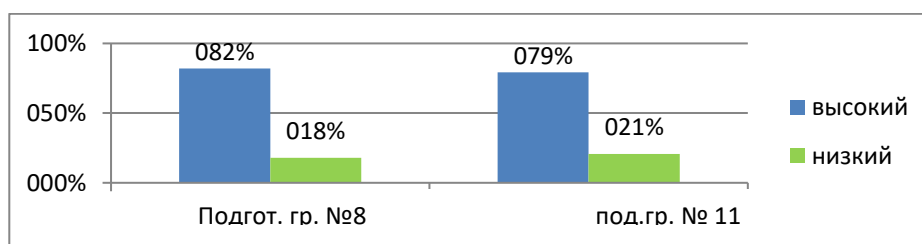
Звуковой анализ слов			
	Высокий		Низкий
Подготовительная к школе группа № 8	18 детей - 64,28%		10 детей - 35,72%
Подготовительная к школе группа № 11	17 детей - 58,61%		12 детей - 41,39%

Гистограмма по результатам сравнительного анализа звукового анализа слов



Моторика			
	Высокий		Низкий
Подготовительная к школе группа № 8	23 ребенка - 82,13%		5 детей – 17,87%
Подготовительная к школе группа № 11	23 ребенка - 79,32%		6 детей – 20,68%

Гистограмма по результатам сравнительного анализа мелкой моторики



Общий признак: обследование по методике Е.А. Екжановой "Диагностико-прогностический скрининг" показало, что все 100% детей из данных групп готовы к школьному обучению (некоторые условно).

Вывод: Анализируя общие данные результатов обследования подготовительных к школе групп №№ 8 и 11, мы выявили **29 детей** с высоким уровнем психологической готовности к школьному обучению - это **33,32%** (9 детей – подг.гр. № 8 и 11 детей – подг.гр. № 11); **25 детей** со средним уровнем психологической готовности – **43,84%** (12 детей – подг.гр. № 8 и 13 детей – подг.гр. № 11); **13 детей** показали уровень развития ниже среднего (группа "риска": 7 детей – подг.гр. № 8 и 6 детей – подг.гр. № 11). Детей с низким уровнем не выявлено - **0%**.

Анализ детских работ показал, что у 46 детей моторика соответствует возрастной норме (**80,73%**): 23 ребенка – подг.гр.№ 8 и 23 ребенка – подг.гр.№11; у 11 воспитанников моторика развита недостаточно (**19,27%**): 5 детей – подг.гр.№8 и 6 детей – подг.гр.№11. Дети неправильно держат карандаш, из-за этого при рисовании очень быстро устает рука, линии неровные, дрожащие, дети ни видят строку, клетку, выходят за грани контура. Поэтому, хочется еще раз обратить внимание коллег на данную проблему.

Оценка организации учебного процесса

Организация учебного процесса в МБДОУ «Детский сад № 34 «Красная шапочка» строится на основе учебного плана.

В Учебном плане установлено распределение количества НОД, дающее возможность использовать модульный подход, строить образовательную работу с детьми на принципах дифференциации и интеграции.

В структуре Учебного плана выделяется обязательная часть и часть, формируемая участниками образовательных отношений. Обе части являются взаимодополняющими и необходимыми с точки зрения ФГОС. Обязательная часть предполагает комплексность подхода, обеспечивая развитие воспитанников в пяти взаимодополняющих образовательных областях. В части, формируемой участниками образовательных отношений, включены парциальные программы.

Образовательный процесс в МБДОУ осуществляется на русском языке с позиции личностно-ориентированной педагогической системы: разностороннее, свободное и творческое развитие каждого ребенка, реализация их природного потенциала, обеспечение комфортных, бесконфликтных и безопасных условий развития воспитанников.

Содержание образовательного процесса строится в соответствии с:

- Федеральным законом № 273 – ФЗ «Об образовании в Российской Федерации»;
- Законом Кемеровской области № 86 – ОЗ «Об образовании»;
- Постановление Главного государственного санитарного врача Российской Федерации от 28.09.2020 г. № 28 "Об утверждении санитарных правил СП 2.4.3648-20 «Санитарно-эпидемиологические требования к организациям воспитания и обучения, отдыха и оздоровления детей и молодежи»;
- Приказом Министерства образования и науки Российской Федерации от 17.10.2013 № 1155 «Об утверждении федерального государственного образовательного стандарта дошкольного образования»;
- Приказом Министерства образования и науки Российской Федерации от 30.08.2013 г. № 1014 «Об утверждении Порядка организации и осуществления образовательной деятельности по основным общеобразовательным программам - образовательным программам дошкольного образования»;
- Основной образовательной программой дошкольного образования;
- Уставом Муниципального бюджетного дошкольного образовательного учреждения «Детский сад комбинированного вида № 34 «Красная шапочка».

Образовательная деятельность планируется согласно расписанию НОД. Непрерывная образовательная деятельность организуется с 1 сентября по 31 мая.

Количество и продолжительность НОД, устанавливаются в соответствии с санитарно-гигиеническими нормами и требованиями, регламентируются учебным планом.

При проведении непрерывной образовательной деятельности соблюдены перерывы продолжительностью не менее 10 минут, предусмотрено время для физкультурных минуток, двигательных пауз.

Контроль за ходом и результатами воспитательно-образовательной работы с детьми во всех возрастных подгруппах МБДОУ осуществляется целенаправленно, носит системный характер.

Вывод: Учебный процесс в МБДОУ организован в соответствии с требованиями, предъявляемыми законодательством к дошкольному образованию и направлен на сохранение и укрепление здоровья воспитанников, предоставление равных возможностей для полноценного развития каждого ребенка.

Оценка качества кадрового, учебно-методического, библиотечно-информационного обеспечения

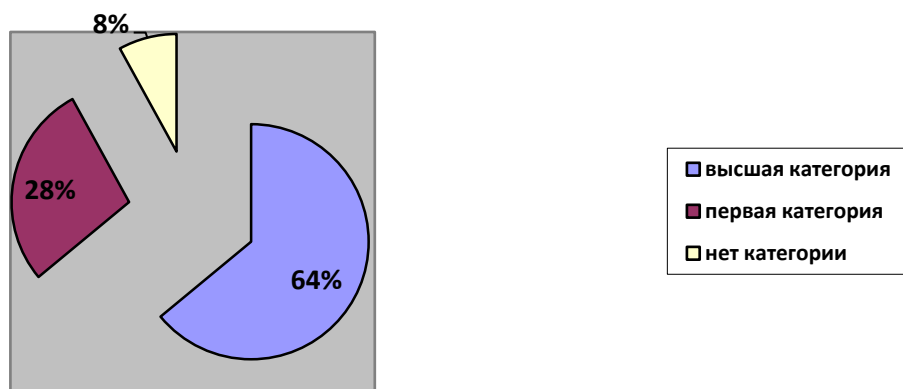
В МБДОУ работает профессиональный педагогический коллектив, обладающий высоким культурным уровнем. Педагоги уверены в себе, мотивированы на получение качественного результата, обладают адекватной оценкой деятельности.

Характеристика педагогических кадров по квалификационным категориям

В 2022-2023 учебном году успешно прошли аттестацию 3 педагога:

- подтвердили высшую квалификационную категорию по должности «педагог-психолог» – Девятко А.В., Киселева И.А.,
- получила первую квалификационную категорию – Федоренко Т.Ю.
- досрочно подала на высшую категорию – Татаркина И.Р.

Качественный состав педагогического коллектива ДОУ на 2022г изменился: 1 категория – 7 чел/28%, высшая – 16чел/64%, нет категории – 2чел/8%.



Преобладают педагоги с высшей квалификационной категорией, что говорит о высоком профессионализме педагогического коллектива.

Курсы повышения квалификации в этом году прошли 14 педагогов – КРИПКиПРО.

Так же в последние два года большинство педагогов прошли дополнительные курсы в онлайн режиме по различным направлениям работы детского сада: работа с семьей, внедрение современных образовательных технологий и пр.

Характеристика педагогических кадров по стажу работы

Средний возраст педагогических работников ДОУ – до 46 лет. Второй год идет омоложение педагогических кадров за счет вливания в коллектив молодых педагогов.

Характеристика педагогических кадров по образованию

13 педагогов имеют высшее образование (59%)

13 педагогов имеют среднее специальное образование(41%)

Повышение профессиональной компетенции педагогов происходит посредством прохождения курсов профессиональной подготовки, участия в конкурсах, методобъединениях, декадниках, научно-практических конференциях, семинарах, обмена опытом на заседаниях творческих групп, самообразования и аттестации.

Вывод: Анализ соответствия кадрового обеспечения реализации ООП ДО требованиям, предъявляемым к укомплектованности кадрами, показал, что в дошкольном учреждении штатное расписание не имеет открытых вакансий, состав педагогических кадров соответствует виду детского учреждения. Уровень кадрового обеспечения МБДОУ способствует эффективному функционированию учреждения. Педагоги обладают основными компетенциями, необходимыми для создания условий развития детей в соответствии с ФГОС ДО.

Оценка учебно-методического обеспечения

Учебно-методическая оснащенность детского сада позволяет педагогам проводить образовательный процесс на достаточно высоком уровне. Детский сад располагает учебно-методической литературой для реализации основной образовательной программы дошкольного образования, составленной с учетом ФГОС ДО по пяти образовательным областям.

Информационное обеспечение образовательного процесса ДОУ включает:

1. Программное обеспечение имеющихся компьютеров позволяет работать с различными текстовыми редакторами, с Интернет ресурсами;
2. С целью взаимодействия между участниками образовательного процесса (педагог, родители, дети) функционирует сайт МБДОУ, на котором размещена информация, определённая законодательством, странички организации в сети интернет VK, Telegram, WhatsApp.
3. С целью осуществления взаимодействия МБДОУ с органами, осуществляющими управление в сфере образования, с другими учреждениями и организациями, подключен Интернет, активно используется электронная почта, сайт.

Информационное обеспечение существенно облегчает процесс документооборота, делает образовательный процесс более содержательным, интересным, позволяет использовать современные формы организации взаимодействия педагога с детьми, родителями (законными представителями).

Вывод: Все помещения детского сада функционируют по назначению. В МБДОУ созданы материально-технические условия для качественного осуществления воспитательно-образовательной деятельности, соответствующие санитарно-эпидемиологическим правилам для дошкольных образовательных учреждений, а также соответствуют современным требованиям.

Оценка библиотечно-информационного обеспечения

Педагогические работники МБДОУ имеют доступ к библиотечно-информационному обеспечению педагогического процесса.

Педагогами широко используются возможности выбора образовательных ресурсов, образовательных технологий для повышения качества педагогического труда, роста профессионального мастерства и компетентности.

Информирование родителей (законных представителей) о ходе образовательного процесса осуществляется через: индивидуальные и групповые консультации, родительские собрания, оформление информационных стендов, организацию выставок детского творчества, приглашение родителей (законных представителей) на детские концерты и праздники, конкурсы, создание памяток, размещение информации по вопросам развития и воспитания детей на официальном сайте МБДОУ, групповых чатах, страничках в сети.

6. Оценка материально-технической базы

В 2022-2023 учебном году согласно плану развития материально-технической базы усовершенствовалась бытовая и предметно-развивающая среда ДОУ.

Окончено оборудование помещения музыкального зала: приобретены новые стулья, встроенный шкаф, заменены двери, приобретены новые шторы и ковровое покрытие на пол (средства дополнительных услуг).

Пополнилось оборудование студии алгоритмики и элементарного программирования «Секретный код»: приобретены наборы «Нарвал – следуй по линии», «Робо-кот», «Робо-пес», «Робо-лис», «Сема-бутерброд».

На средства от реализации проекта «Шахматы для детей и взрослых» - победителя конкурса «ЕВРАЗ: город друзей – город идей» приобретено оборудование для обучения детей игре в шахматы: демонстрационные доски, шахматы большие и настольные, шахматные часы.

Приобретен моно-блок в методический кабинет и МФУ.

Все эти приобретения направлены на рост качества образовательного процесса, расширение спектра образовательных услуг для детей.

За 2022-2023 учебный год проведен ряд работ, способствующих соблюдению безопасности пребывания детей в ДОУ, выполнению норм Сан ПиН:

- Заменено освещение в музыкальном зале, общем коридоре, группе 7;
- Заменены конвекторы в группах №3,5 музыкальном зале
- Приобретено новое технологическое оборудование: стиральная машина, 2 утюга, морозильный ларь, 4 пылесоса;
- заменена плитка и отопительные приборы в помещении продуктового склада;
- приобретена новая кухонная мебель в группы №1, 2, 4, 7, 8, 9, 10;
- заменен линолеум в группе №3, спальне группы № 5; частично в буфетных групп №2,4,7,8,9.
- приобретены новые стенды;
- приобретены ковры в группы №1,5,4;
- заменена посуда в шести группах;
- приобретено 30 комплектов постельного белья;
- Значительные затраты произведены в этом учебном году на обеспечение противопожарного режима: заменены пиростикеры, самосрабатывающие огнетушители, проведено испытание пожарных кранов, проверка огнезащитной обработки, перезарядка огнетушителей, замеры сопротивления электросети, приобретены самоспасатели.

В летний период произведен косметический ремонт во всех групповых помещениях ДОУ, кабинетах, прачечной, пищеблоке.

Значительные изменения произошли на территории детского сада:

- оформлены клумбы вдоль лицевой стороны здания ДООУ, разбит розарий и дополнительно высажено 30 розовых кустов;
- в «приветственной зоне» высажено 40 горшечных растений;
- 30 кашпо с цветами размещены на ограждении детского сада;
- игровые прогулочные участки оснащены указателями с номерами групп и изображениями веселых героев мультфильмов.

Эти изменения способствовали повышению комфортности условий пребывания детей в детском саду.

Вывод: Анализ соответствия требованиям, предъявляемым к материально-технической базе показал, что в детском саду созданы все условия для реализации основной образовательной программы и полноценного развития воспитанников. Обогащение предметной среды способствует росту качества образовательной работы с детьми, повышению комфортности условий пребывания детей в детском саду.

7. Функционирование внутренней системы оценки качества образования

В МБДОУ проводятся следующие оценки качества образования:

- внешняя оценка воспитательно-образовательной деятельности (анкетирование родителей «Удовлетворенность родителей качеством образовательного процесса в ДООУ», с целью изучения уровня удовлетворенности качеством образовательного процесса в МБДОУ)

- внутренняя – мониторинг образовательного процесса (с целью комплексного оценивания качества образовательной деятельности в группах детского сада).

Цель контроля: оптимизация и координация работы всех структурных подразделений детского сада для обеспечения качества образовательного процесса.

В МБДОУ используются эффективные формы контроля:

- различные виды мониторинга: управленческий, медицинский, педагогический;
- контроль состояния здоровья детей;
- социологические исследования семей.

Контроль в МБДОУ начинается с руководителя, проходит через все структурные подразделения и направлен на следующие объекты:

- охрана и укрепление здоровья воспитанников;
- образовательный процесс;
- кадры, аттестация педагога, повышение квалификации;
- взаимодействие с социумом;
- административно-хозяйственная и финансовая деятельность;
- питание детей;
- техника безопасности и охрана труда работников и жизни воспитанников.

Вопросы контроля рассматриваются на Общих собраниях работников Учреждения, Педагогических советах.

По результатам анкетирования родителей и мониторингу педагогического процесса в конце учебного года, можно сделать выводы о том, что деятельность педагогов способствовала:

- привлечению родителей к активному участию в воспитательно-образовательном процессе детского сада;
- повышению уровня психолого-педагогических знаний, компетентности и осведомлённости родителей в вопросах воспитания и развития;
- обучению родителей методам и приемам работы по коррекции речевых нарушений.

Вывод: В ДООУ выстроена чёткая система контроля и анализа результативности учебного процесса и работы с родителями по всем направлениям развития ребенка-дошкольника и функционирования ДООУ в целом. Система внутренней оценки и внешней оценки качества образования функционирует в соответствии с требованиями действующего законодательства.

I. Результаты анализа показателей деятельности
МБДОУ «Детский сад №34 «Красная шапочка», подлежащего самообследованию

№ п/п	Показатели	Единица измерения
1.	<i>Образовательная деятельность</i>	
1.1	Общая численность воспитанников, осваивающих образовательную программу дошкольного образования, в том числе:	Общая численность воспитанников МБДОУ, осваивающих образовательную программу дошкольного образования – 243 человек
1.1.1	В режиме полного дня (8 - 12 часов)	Численность воспитанников МБДОУ в режиме полного дня (8 - 12 часов) – 243 человек
1.1.2	В режиме кратковременного пребывания (3 - 5 часов)	Численность воспитанников МБДОУ в режиме кратковременного пребывания (3 - 5 часов) - 0 человек
1.1.3	В семейной дошкольной группе	Численность воспитанников МБДОУ в семейной дошкольной группе - 0 человек
1.1.4	В форме семейного образования с психолого-педагогическим сопровождением на базе дошкольной образовательной организации	Численность воспитанников МБДОУ в форме семейного образования с психолого-педагогическим сопровождением на базе дошкольной образовательной организации - 0 человек
1.2	Общая численность воспитанников в возрасте до 3 лет	Общая численность воспитанников МБДОУ в возрасте до 3 лет – 47 человек
1.3	Общая численность воспитанников в возрасте от 3 до 8 лет	Общая численность воспитанников МБДОУ в возрасте от 3 до 8 лет - 196 человек
1.4	<i>Численность/удельный вес численности воспитанников в общей численности воспитанников, получающих услуги присмотра и ухода:</i>	<i>Численность/удельный вес численности воспитанников в общей численности воспитанников, получающих услуги присмотра и ухода – 242 человек/100%</i>
1.4.1	В режиме полного дня (8 - 12 часов)	Численность воспитанников МБДОУ в режиме полного дня (8 - 12 часов)– 243 человек/100%
1.4.2	В режиме продленного дня (12 - 14 часов)	Численность воспитанников МБДОУ в режиме продленного дня (12 - 14 часов) – 0 человек/ 0%
1.4.3	В режиме круглосуточного пребывания	Численность воспитанников МБДОУ в режиме

		круглосуточного пребывания - 0 человек/0 %
1.5	<i>Численность/удельный вес численности воспитанников с ограниченными возможностями здоровья в общей численности воспитанников, получающих услуги:</i>	<i>Численность/удельный вес численности воспитанников с ограниченными возможностями здоровья в общей численности воспитанников, получающих услуги - 28 человек/11,3%</i>
1.5.1	По коррекции недостатков в физическом и (или) психическом развитии	Численность воспитанников МБДОУ по коррекции недостатков в физическом и (или) психическом развитии - 42 человек/17,3%
1.5.2	По освоению образовательной программы дошкольного образования	Численность воспитанников МБДОУ по освоению образовательной программы дошкольного образования - 42 человек/17,3%
1.5.3	По присмотру и уходу	Численность воспитанников МБДОУ по присмотру и уходу - 42 человек/17,3%
1.6	Средний показатель пропущенных дней при посещении дошкольной образовательной организации по болезни на одного воспитанника	Средний показатель пропущенных дней при посещении дошкольной образовательной организации по болезни на одного воспитанника – 10,2
1.7	Общая численность педагогических работников, в том числе:	Общая численность педагогических работников МБДОУ, в том числе – 24 человек
1.7.1	Численность/удельный вес численности педагогических работников, имеющих высшее образование	Общая численность/удельный вес численности педагогических работников МБДОУ, имеющих высшее образование - 13 человек/54%
1.7.2	Численность/удельный вес численности педагогических работников, имеющих высшее образование педагогической направленности (профиля)	Общая численность/удельный вес численности педагогических работников МБДОУ, имеющих высшее образование педагогической направленности (профиля) – 13 человек/54%
1.7.3	Численность/удельный вес численности педагогических работников, имеющих среднее профессиональное образование	Общая численность/удельный вес численности педагогических работников МБДОУ, имеющих среднее профессиональное образование - 11 человек/46%
1.7.4	Численность/удельный вес численности педагогических работников, имеющих среднее профессиональное образование	Общая численность/удельный вес численности педагогических работников МБДОУ, имеющих среднее

	педагогической направленности (профиля)	профессиональное образование педагогической направленности (профиля)– 11 человек/46%
1.8	<i>Численность/удельный вес численности педагогических работников, которым по результатам аттестации присвоена квалификационная категория, в общей численности педагогических работников, в том числе:</i>	<i>Общая численность/удельный вес численности педагогических работников, которым по результатам аттестации присвоена квалификационная категория, в общей численности педагогических работников, в том числе -</i> 21 человека/ 87,5 %
1.8.1	Высшая	Количество сотрудников МБДОУ с высшей категорией - 15 человек/62,5%
1.8.2	Первая	Количество сотрудников МБДОУ с первой категорией– 6 человек/25%
1.8.3	Соответствие должности	Количество сотрудников МБДОУ аттестованных на соответствие должности - 1 человек/4%
1.9	<i>Численность/удельный вес численности педагогических работников в общей численности педагогических работников, педагогический стаж работы которых составляет:</i>	
1.9.1	До 5 лет	Количество сотрудников МБДОУ в возрасте до 5 лет - 3 человека/12,5%
1.9.2	Свыше 30 лет	Количество сотрудников МБДОУ в возрасте свыше 30 лет- 6 человек/25%
1.10	Численность/удельный вес численности педагогических работников в общей численности педагогических работников в возрасте до 30 лет	Численность/удельный вес численности педагогических работников МБДОУ в общей численности педагогических работников в возрасте до 30 лет - 1 человек / 4,2%
1.11	Численность/удельный вес численности педагогических работников в общей численности педагогических работников в возрасте от 55 лет	Численность/удельный вес численности педагогических работников МБДОУ в общей численности педагогических работников в возрасте от 55 лет - 6 человек / 25 %
1.12	Численность/удельный вес численности педагогических и административно-хозяйственных работников, прошедших за	Численность/удельный вес численности педагогических и административно-хозяйственных работников МБДОУ,

	последние 5 лет повышение квалификации/профессиональную переподготовку по профилю педагогической деятельности или иной осуществляемой в образовательной организации деятельности, в общей численности педагогических и административно-хозяйственных работников	прошедших за последние 5 лет повышение квалификации/профессиональную переподготовку по профилю педагогической деятельности или иной осуществляемой в образовательной организации деятельности, в общей численности педагогических и административно-хозяйственных работников – 25 человек /100%
1.13	Численность/удельный вес численности педагогических и административно-хозяйственных работников, прошедших повышение квалификации по применению в образовательном процессе федеральных государственных образовательных стандартов в общей численности педагогических и административно-хозяйственных работников	Численность/удельный вес численности педагогических и административно-хозяйственных работников МБДОУ, прошедших повышение квалификации по применению в образовательном процессе федеральных государственных образовательных стандартов в общей численности педагогических и административно-хозяйственных работников – 25 человек/100%
1.14	Соотношение "педагогический работник/воспитанник" в дошкольной образовательной организации	Соотношение "педагогический работник/воспитанник" в дошкольной образовательной организации - 1 человек/10,13 человек
1.15	Наличие в образовательной организации следующих педагогических работников:	
1.15.1	Музыкального руководителя	Музыкальных руководителей - 2 человека
1.15.2	Инструктора по физической культуре	Инструктор по физической культуре - 1 человек
1.15.3	Учителя-логопеда	Учитель-логопед - 1 человек
1.15.4	Логопеда	Логопед - нет
1.15.5	Педагога-психолога	Педагог-психолог - 1 человек
2.	<i>Инфраструктура</i>	
2.1.	Общая площадь помещений, в которых осуществляется образовательная деятельность, в расчете на одного воспитанника	Общая площадь помещений МБДОУ, в которых осуществляется образовательная деятельность, в расчете на одного воспитанника – 3,2 кв.м

2.2	Площадь помещений для организации дополнительных видов деятельности воспитанников	Площадь помещений МБДОУ для организации дополнительных видов деятельности воспитанников – 0,96 кв.м
2.3	Наличие физкультурного зала	Физкультурный зал - да
2.4	Наличие музыкального зала	Музыкальный зал - да
2.5	Наличие прогулочных площадок, обеспечивающих физическую активность и разнообразную игровую деятельность воспитанников на прогулке	Количество прогулочных площадок, обеспечивающих физическую активность и разнообразную игровую деятельность воспитанников на прогулке - 11 площадок

Заведующий МБДОУ «Детский сад №34 «Красная шапочка»



Е.В.Христенко